

ส่วนที่ 3

ฐานะการเงินและผลการ
ดำเนินงาน

13. ข้อมูลทางการเงินที่สำคัญ13.1 งบการเงิน

งวดการบัญชีสำหรับรอบระยะเวลาหนึ่งปีของบริษัทและบริษัทย่อย เริ่มต้นในวันที่ 1 เมษายน และสิ้นสุดในวันที่ 31 มีนาคม ของทุกปี

สรุปฐานะทางการเงินและผลการดำเนินงานสำหรับปีบัญชี 2560, 2561 และ 2562

(ก) สรุปรายงานของผู้สอบบัญชี

สรุปรายงานการตรวจสอบบัญชี ณ วันที่ 31 มีนาคม 2562

ผู้สอบบัญชี นางกิงกาญจน์ อัครวิงสุภษฏ์ ผู้สอบบัญชีรับอนุญาตเลขที่ 4496 บริษัท สำนักงาน อีวาย จำกัด เป็นผู้สอบบัญชีของบริษัทและได้แสดงความเห็นแบบไม่มีเงื่อนไข

ผู้สอบบัญชีได้แสดงความเห็นว่า งบการเงินแสดงฐานะการเงิน ณ วันที่ 31 มีนาคม 2562 ผลการดำเนินงานและกระแสเงินสดสำหรับปีสิ้นสุดวันเดียวกันของบริษัท โลหะกิจ เม็ททอล จำกัด (มหาชน) และบริษัทย่อย และเฉพาะกิจการของบริษัท โลหะกิจ เม็ททอล จำกัด (มหาชน) โดยถูกต้องตามที่ควรในสาระสำคัญตามมาตรฐานการรายงานทางการเงิน

สรุปรายงานการตรวจสอบบัญชี ณ วันที่ 31 มีนาคม 2561

ผู้สอบบัญชี นางกิงกาญจน์ อัครวิงสุภษฏ์ ผู้สอบบัญชีรับอนุญาตเลขที่ 4496 บริษัท สำนักงาน อีวาย จำกัด เป็นผู้สอบบัญชีของบริษัทและได้แสดงความเห็นแบบไม่มีเงื่อนไข

ผู้สอบบัญชีได้แสดงความเห็นว่า งบการเงินแสดงฐานะการเงิน ณ วันที่ 31 มีนาคม 2561 ผลการดำเนินงานและกระแสเงินสดสำหรับปีสิ้นสุดวันเดียวกันของบริษัท โลหะกิจ เม็ททอล จำกัด (มหาชน) และบริษัทย่อย และเฉพาะกิจการของบริษัท โลหะกิจ เม็ททอล จำกัด (มหาชน) โดยถูกต้องตามที่ควรในสาระสำคัญตามมาตรฐานการรายงานทางการเงิน

สรุปรายงานการตรวจสอบบัญชี ณ วันที่ 31 มีนาคม 2560

ผู้สอบบัญชี นางสาวรุ่งนภา เลิศสุวรรณกุล ผู้สอบบัญชีรับอนุญาตเลขที่ 3516 บริษัท สำนักงาน อีวาย จำกัด เป็นผู้สอบบัญชีของบริษัทและได้แสดงความเห็นแบบไม่มีเงื่อนไข

ผู้สอบบัญชีได้แสดงความเห็นว่า งบการเงินแสดงฐานะการเงิน ณ วันที่ 31 มีนาคม 2560 ผลการดำเนินงานและกระแสเงินสดสำหรับปีสิ้นสุดวันเดียวกันของบริษัท โลหะกิจ เม็ททอล จำกัด (มหาชน) และบริษัทย่อย และเฉพาะกิจการของบริษัท โลหะกิจ เม็ททอล จำกัด (มหาชน) โดยถูกต้องตามที่ควรในสาระสำคัญตามมาตรฐานการรายงานทางการเงิน

(ข) ตารางสรุปงบการเงิน

ตารางแสดงรายการงบดุล งบกำไรขาดทุน และงบกระแสเงินสด ในระยะ 3 ปีที่ผ่านมา สำหรับปีบัญชี 2560, 2561 และ 2562 สิ้นสุดวันที่ 31 มีนาคม 2560, 2561 และ 2562

บริษัท โลหะกิจ เม็ททอล จำกัด (มหาชน) และบริษัทย่อย

งบดุล

สำหรับปี สิ้นสุด ณ วันที่ 31 มีนาคม 2560, 2561 และ 2562

(หน่วย: พันบาท)

	งบตรวจสอบ					
	สิ้นสุด 31 มีนาคม					
	ปีบัญชี 2560		ปีบัญชี 2561		ปีบัญชี 2562	
	จำนวนเงิน	%	จำนวนเงิน	%	จำนวนเงิน	%
สินทรัพย์						
สินทรัพย์หมุนเวียน						
เงินสดและรายการเทียบเท่าเงินสด	237,452	10.45	488,973	20.70	314,319	13.40
เงินลงทุนชั่วคราว	21,352	0.94	4,852	0.21	4,380	0.19
ลูกหนี้การค้าและลูกหนี้อื่น	679,827	29.93	706,035	29.89	673,051	28.70
สินค้าคงเหลือ - สุทธิ	792,709	34.90	663,318	28.08	-	0.00
สินทรัพย์หมุนเวียนอื่น	5,713	0.25	3,240	0.14	716,374	30.54
รวมสินทรัพย์หมุนเวียน	1,737,053	76.47	1,866,418	79.02	1,714,031	73.08
สินทรัพย์ไม่หมุนเวียน						
เงินลงทุนในบริษัทร่วม	10,990	0.48	12,427	0.53	9,671	0.41
เงินลงทุนระยะยาว	2,730	0.12	2,765	0.12	3,508	0.15
ที่ดิน อาคารและอุปกรณ์ - สุทธิ	448,518	19.75	412,069	17.45	544,274	23.20
สินทรัพย์ไม่มีตัวตน	762	0.03	565	0.02	368	0.02
เงินฝากสถาบันการเงินซึ่งมีข้อจำกัดในการใช้	45,980	2.03	41,180	1.96	46,180	1.97
สินทรัพย์ภาษีเงินได้รอการตัดบัญชี***	21,601	0.95	17,897	0.76	15,560	0.66
สินทรัพย์ไม่หมุนเวียนอื่น	3,828	0.17	3,712	0.16	11,935	0.51
รวมสินทรัพย์ไม่หมุนเวียน	534,409	23.53	495,615	20.98	631,496	26.92
รวมสินทรัพย์	2,271,462	100.00	2,362,033	100.00	2,345,527	100.00
หนี้สินและส่วนของผู้ถือหุ้น						
หนี้สินหมุนเวียน						
เงินเบิกเกินบัญชีและเงินกู้ยืมระยะสั้น						
จากสถาบันการเงิน	53,563	2.36	35,842	1.52	92,247	3.93
เจ้าหนี้การค้าและเจ้าหนี้อื่น	531,894	23.42	546,832	23.15	516,820	22.03
เจ้าหนี้ตามสัญญาเช่าทางการเงินที่ถึงกำหนดชำระภายใน 1 ปี	1,168	0.05	-	0.00	-	0.00
ภาษีเงินได้นิติบุคคลค้างจ่าย	29,492	1.30	30,950	1.31	20,120	0.86
หนี้สินหมุนเวียนอื่น	8,233	0.36	27,297	1.16	8,563	0.37
รวมหนี้สินหมุนเวียน	624,350	27.49	640,921	27.13	637,750	27.19
หนี้สินไม่หมุนเวียน						
เจ้าหนี้ตามสัญญาเช่าทางการเงิน	-	-	-	-	-	-
สำรองผลประโยชน์ระยะยาวของพนักงาน	31,069	1.36	36,504	1.55	41,364	1.76
หนี้สินไม่หมุนเวียนอื่น	1	-	1	-	1	-
รวมหนี้สินไม่หมุนเวียน	31,070	1.36	36,505	1.55	41,365	1.76
หนี้สินรวม	655,420	28.85	677,426	28.68	679,115	28.95
ส่วนของผู้ถือหุ้น						
ทุนเรือนหุ้น						
ทุนจดทะเบียน	383,000		383,000		383,000	
ทุนที่ออกและเรียกชำระแล้ว	383,000	16.86	383,000	16.21	383,000	16.33
ส่วนเกินมูลค่าหุ้น	519,673	22.88	519,673	22.00	519,673	22.16
กำไรสะสม						
จัดสรรแล้ว-สำรองตามกฎหมาย	72,600	3.20	72,600	3.14	74,900	3.19
ที่ยังไม่ได้จัดสรร ***	440,806	19.39	493,205	20.88	467,186	19.92
องค์ประกอบอื่นของส่วนของผู้ถือหุ้น	(455)	-	323	0.01	853	0.04
ส่วนของผู้ถือหุ้นส่วนน้อย***	200,418	8.81	214,306	9.07	220,800	9.41
รวมส่วนของผู้ถือหุ้น	1,616,042	71.15	1,684,607	71.32	1,666,412	71.05
รวมหนี้สินและส่วนของผู้ถือหุ้น	2,271,462	100.00	2,362,033	100.00	2,345,527	100.00

บริษัท โลหะกิจ เม็ททอล จำกัด (มหาชน) และบริษัทย่อย

งบกำไรขาดทุน

สำหรับปี สิ้นสุดวันที่ 31 มีนาคม 2560, 2561 และ 2562

(หน่วย: พันบาท)

	งบตรวจสอบ สิ้นสุด 31 มีนาคม					
	ปีบัญชี 2560		ปีบัญชี 2561		ปีบัญชี 2562	
	จำนวนเงิน	%	จำนวนเงิน	%	จำนวนเงิน	%
รายได้						
รายได้จากการขายและ บริการ	3,199,817	99.19	3,376,190	99.08	3,293,899	99.24
รายได้อื่น	26,230	0.81	31,384	0.92	25,334	0.76
รวมรายได้	3,226,047	100	3,407,574	100	3,319,233	100
ค่าใช้จ่าย						
ต้นทุนขายและบริการ	2,773,596	85.97	2,893,971	84.93	2,882,473	86.84
ค่าใช้จ่ายในการขาย	67,990	2.11	67,045	1.94	67,770	2.04
ค่าใช้จ่ายในการบริหาร	104,795	3.25	106,145	3.11	115,491	3.48
รวมค่าใช้จ่าย	2,946,381	91.33	3,066,161	89.98	3,065,734	92.36
กำไร (ขาดทุน) ก่อนหักดอกเบี้ยจ่ายและภาษี เงินได้	279,666	5.42	341,413	10.02	253,499	7.64
ค่าใช้จ่ายทางการเงิน	-8,015	-0.46	-4,827	-0.14	-5,553	-0.17
ส่วนแบ่งกำไรจากเงินในลงทุนในบริษัทร่วม	1,659	0.04	1,436	0.04	2,144	0.06
ภาษีเงินได้***	-54,317	-1.04	-67,946	-1.99	-49,393	-1.49
ส่วนแบ่งกำไรของผู้ถือหุ้นส่วนน้อย	-42,429	-0.90	-61,887	-1.82	-57,108	-1.72
กำไร (ขาดทุน) สุทธิ	176,564	3.05	208,189	6.11	143,589	4.33
มูลค่าที่ตราไว้ (บาท)	1		1		1	
กำไรสุทธิต่อหุ้น – Weighted average (บาท)	0.46		0.54		0.37	

บริษัท โลหะกิจ เม็ททอล จำกัด (มหาชน) และบริษัทย่อย

งบกระแสเงินสด

สำหรับปี สิ้นสุด ณ วันที่ 31 มีนาคม 2560, 2561 และ 2562

(หน่วย: พันบาท)

	งบตรวจสอบ		
	สิ้นสุด 31 มีนาคม		
	ปีบัญชี 2560	ปีบัญชี 2561	ปีบัญชี 2562
กระแสเงินสดจาก (ใช้ไป) ในกิจกรรมดำเนินงาน			
กำไรสุทธิก่อนภาษี	273,310	338,023	250,030
รายการปรับกระทบกำไร (ขาดทุน) สุทธิเป็นเงินสุทธิรับ (จ่าย) จากกิจกรรมดำเนินงาน:			
ค่าเสื่อมราคา	82,743	70,354	55,504
ค่าตัดจำหน่าย	162	197	199
ค่าเผื่อน้ำเสียจะสูญ (โอนกลับ)	749	-3,237	-3,220
ค่าเผื่อน้ำเสียเสื่อมสภาพ (โอนกลับ)	-1,901	-8,992	-11,443
กำไรจากการจำหน่ายเงินลงทุนชั่วคราว	-	-	-
ขาดทุน (กำไร) จากการขายที่ดิน อาคาร อุปกรณ์และเงินลงทุน	-3,992	-6,687	-2,994
กำไรที่ยังไม่เกิดขึ้นจริงในการเปลี่ยนแปลงมูลค่าเงินลงทุนระยะสั้น	-25	-19	-28
การเปลี่ยนแปลงในค่าของผลประโยชน์ระยะยาวของพนักงาน***	4,241	3,836	4,232
ขาดทุน (กำไร) จากอัตราแลกเปลี่ยนที่ยังไม่เกิดขึ้น	-359	-53	633
ส่วนแบ่งกำไรจากการลงทุนในบริษัทร่วม	-1,659	-1,437	-2,144
ดอกเบี้ยรับ	-842	-757	-677
เงินปันผลรับ	-177	-358	-165
ค่าใช้จ่ายดอกเบี้ย	6,702	3,705	4,428
กำไรสุทธิจากการดำเนินงานก่อนการเปลี่ยนแปลงในสินทรัพย์และหนี้สินจากการดำเนินงาน	358,952	394,575	294,355
สินทรัพย์จากการดำเนินงาน (เพิ่มขึ้น) ลดลง			
ลูกหนี้การค้าและลูกหนี้อื่น	81,627	-22,973	-36,206
สินค้าคงเหลือ	-126,455	-138,383	-41,553
สินทรัพย์หมุนเวียนอื่น	-741	2,473	-2,667
สินทรัพย์ไม่หมุนเวียนอื่น	-198	116	-8,223
หนี้สินจากการดำเนินงานเพิ่มขึ้น (ลดลง)			
เจ้าหนี้การค้าและเจ้าหนี้อื่น	169,592	31,977	-47,587
เงินสดจ่ายผลประโยชน์พนักงาน	-131	-	-
หนี้สินหมุนเวียนอื่น	-4,819	2,095	-1,765
เงินสดจาก (ใช้ไป) ในกิจกรรมดำเนินงาน	477,827	546,646	228,766
จ่ายดอกเบี้ย	-6,937	-3,729	-4,415
จ่ายภาษีเงินได้	-40,711	-62,464	-57,974
เงินสดสุทธิจาก (ใช้ไป) ในกิจกรรมดำเนินงาน	430,179	480,453	166,377
กระแสเงินสดจาก (ใช้ไป) ในกิจกรรมลงทุน			
เงินสดรับ (จ่าย) จากการจำหน่ายเงินลงทุนในบริษัทย่อย	-	-1,250	-
เงินฝากสถาบันการเงินซึ่งมีข้อจำกัดในการใช้เพิ่มขึ้น	520	-200	-
เงินสดจ่ายซื้อที่ดิน อาคาร และอุปกรณ์และสินทรัพย์ไม่มีตัวตน	-13,671	-35,043	-189,303
ดอกเบี้ยรับ	830	758	677
เงินปันผลรับ	177	358	5,065
เงินสดจ่ายซื้อเงินลงทุนชั่วคราว	-22,900	-	-
เงินสดรับจากการจำหน่ายเงินลงทุนระยะสั้น	6,100	16,855	500
เงินสดรับจากการขายที่ดิน อาคาร และอุปกรณ์	5,104	8,230	4,588
เงินสดสุทธิใช้ไปในกิจกรรมลงทุน	-23,840	-10,292	-178,473
กระแสเงินสดจาก (ใช้ไป) ในกิจกรรมจัดหาเงิน			
เงินเบิกเกินบัญชีและเงินกู้ระยะสั้นจากสถาบันการเงินเพิ่มขึ้น (ลดลง)	-199,390	-17,720	56,404
เงินสดจ่ายเจ้าหนี้ตามสัญญาเช่าทางการเงิน	-3,480	-1,168	-
เงินปันผลจ่าย	-143,720	-199,760	-218,920
เงินสดรับจากการเพิ่มทุนในบริษัทย่อยของผู้ถือหุ้นส่วนน้อยที่ไม่มีอำนาจควบคุมบริษัทย่อย	-	-	-
เงินสดสุทธิได้มาจาก (ใช้ไป) ในกิจกรรมจัดหาเงิน	-346,590	-218,648	-162,516
ผลกระทบจากการเปลี่ยนแปลงของอัตราแลกเปลี่ยนที่มีต่อเงินสดและรายการเทียบเท่าเงินสด	-60	8	-42
เงินสดและรายการเทียบเท่าเงินสดเพิ่มขึ้น (ลดลง) สุทธิ	59,809	251,521	-174,654
เงินสดและรายการเทียบเท่าเงินสดต้นปี	177,643	237,452	488,973
เงินสดและรายการเทียบเท่าเงินสด ณ วันสิ้นปี	237,452	237,452	314,319

บริษัท โลหะกิจ เม็ททอล จำกัด (มหาชน) และบริษัทย่อย

อัตราส่วนทางการเงิน

ณ วันที่ 31 มีนาคม 2560, 2561 และ 2562

	งบตรวจสอบ		
	สิ้นสุด 31 มีนาคม		
	ปี 2560	ปี 2561	ปี 2562
อัตราส่วนสภาพคล่อง (Liquidity ratio)			
อัตราส่วนสภาพคล่อง (เท่า)	2.78	2.91	2.69
อัตราส่วนสภาพคล่องหมุนเร็ว (เท่า)	1.47	1.86	1.55
อัตราส่วนสภาพคล่องกระแสเงินสด (เท่า)	0.68	0.76	0.26
อัตราส่วนหมุนเวียนลูกหนี้การค้า - รวม (เท่า)	4.30	4.75	4.73
ระยะเวลาเก็บหนี้เฉลี่ย - รวม (วัน)	84	76	76
อัตราส่วนหมุนเวียนสินค้าคงเหลือ - (เท่า)	6.43	6.57	6.39
ระยะเวลาขายสินค้าเฉลี่ย - (วัน)	56	55	56
อัตราส่วนหมุนเวียนเจ้าหนี้ (เท่า)	4.94	4.99	4.90
ระยะเวลาชำระหนี้ (วัน)	73	72	73
Cash Cycle (วัน)	67	58	59
อัตราส่วนแสดงความสามารถในการหากำไร (Profitability ratio)			
อัตรากำไรขั้นต้น (%)	13.32%	14.28%	12.49%
อัตรากำไรจากการดำเนินงาน (%)	7.92%	9.18%	6.93%
อัตราส่วนเงินสดต่อการทำกำไร (%)	169.74%	154.97%	72.92%
อัตรากำไรสุทธิ (%)	5.47%	6.11%	4.33%
อัตราผลตอบแทนผู้ถือหุ้น (%)	12.79%	14.43%	9.85%
อัตราส่วนแสดงประสิทธิภาพในการดำเนินงาน (Efficiency ratio)			
อัตราผลตอบแทนจากสินทรัพย์ (%)	7.87%	8.99%	6.10%
อัตราผลตอบแทนจากสินทรัพย์ถาวร (%)	53.59%	64.73%	41.64%
อัตรากรรมของสินทรัพย์ (เท่า)	1.44	1.47	1.41
อัตราส่วนวิเคราะห์นโยบายทางการเงิน (Financial policy ratio)			
อัตราส่วนหนี้สินต่อส่วนของผู้ถือหุ้น (เท่า)	0.41	0.40	0.41
อัตราส่วนความสามารถชำระดอกเบี้ย (เท่า)	68.88	146.59	51.82
อัตราส่วนความสามารถชำระหนี้ (cash basis) (เท่า)	2.73	2.05	0.41
อัตราการจ่ายเงินปันผล (%)	73.75%	82.79%	98.69%

13.2 คำอธิบายและการวิเคราะห์ของฝ่ายจัดการ

(ก) ผลการดำเนินงาน

บริษัทและบริษัทย่อยประกอบธุรกิจหลักด้านการแปรรูปสแตนเลสจำนวนมากอย่างครบวงจร การดำเนินธุรกิจของบริษัทและบริษัทย่อยประกอบด้วยการจัดหา แปรรูป และจำหน่ายสแตนเลสรีดเย็นชนิดม้วนและแผ่น ผลิตและจำหน่ายท่อสแตนเลส แปรรูปและจำหน่ายเหล็กชุบสังกะสีและเหล็กเคลือบสังกะสีชนิดม้วนและแผ่น และให้บริการด้านการตัด เจาะ ขัด ผิวน สแตนเลสและเหล็กตามความต้องการของลูกค้า สแตนเลสเป็นโลหะที่มีความแข็งแรงทนทาน ด้านทานการสึกกร่อน และทำความสะอาดได้ง่าย ผลิตภัณฑ์ของบริษัทและบริษัทย่อยนำไปใช้ในอุตสาหกรรมต่างๆ เช่น อุตสาหกรรมเครื่องใช้ไฟฟ้าในบ้าน อุตสาหกรรมก่อสร้าง อุตสาหกรรมยานยนต์ อุตสาหกรรมคอมพิวเตอร์ อุตสาหกรรมอาหาร เป็นต้น บริษัทก่อตั้งและประกอบธุรกิจในปี 2532 ต่อมาได้จัดตั้งบริษัทย่อย 3 บริษัทและบริษัทร่วม 1 บริษัท ประกอบด้วย

(1) วันที่ 14 เดือนตุลาคม 2547 บริษัทได้จัดตั้งบริษัทย่อยรายบริษัท ออโต้ เม็ททอล จำกัด (บริษัทถือหุ้นในสัดส่วนร้อยละ 99.99) เพื่อประกอบธุรกิจผลิตและจำหน่ายท่อสแตนเลสสำหรับอุตสาหกรรมยานยนต์ ได้แก่ ท่อไอเสียรถยนต์ ท่อไอเสียรถจักรยานยนต์ บริษัทย่อยดังกล่าวมีผลประกอบการเชิงพาณิชย์ในปีบัญชี 2550 ต่อมาเมื่อวันที่ 1 ตุลาคม 2553 บริษัทใหญ่มีการขายเงินลงทุนบริษัทย่อยให้แก่พันธมิตรธุรกิจจากญี่ปุ่น Mory Industrial Inc.จากประเทศญี่ปุ่นในสัดส่วนร้อยละ 40.00 ทำให้บริษัทมีสัดส่วนถือหุ้นลดลงเหลือร้อยละ 59.99

(2) วันที่ 2 เดือนมิถุนายน 2548 บริษัทได้จัดตั้งบริษัทย่อยรายบริษัท ดี-สแตนเลส จำกัด (บริษัทถือหุ้นในสัดส่วนร้อยละ 99.93) ทุนจดทะเบียน 1 ล้านบาท ต่อมาเปลี่ยนชื่อเป็นบริษัท สแตนเลสทางเลือก จำกัด เพื่อประกอบธุรกิจผลิตและจำหน่ายผลิตภัณฑ์สแตนเลสเกรดเฉพาะ บริษัทย่อยดังกล่าวมีผลประกอบการเชิงพาณิชย์ในปีบัญชี 2549 และเมื่อวันที่ 4 มกราคม 2559 บริษัทได้จดทะเบียนเปลี่ยนชื่อบริษัทเป็น บริษัท อัลเทอร์เนทีฟ เอ็นแมท จำกัด และได้เพิ่มทุนจดทะเบียนเป็น 10 ล้านบาท โดยเรียกชำระแล้ว 5.5 ล้านบาท และมีสัดส่วนถือหุ้นลดลงเหลือร้อยละ 74.99 และ นักธุรกิจจากประเทศสิงคโปร์หนึ่งท่านถือหุ้นในสัดส่วนร้อยละ 25.00 โดยการเพิ่มทุนมีวัตถุประสงค์เพื่อขยายธุรกิจเข้าสู่ผลิตภัณฑ์ประเภทอลูมิเนียมในตลาดใหม่

เมื่อวันที่ 7 พฤศจิกายน 2560 ที่ประชุมกรรมการบริษัทฯ ได้มีมติอนุมัติให้บริษัทฯซื้อหุ้นสามัญของบริษัท อัลเทอร์เนทีฟ เอ็นแมท จำกัด (บริษัทย่อย) จากผู้มีส่วนได้เสียที่ไม่มีอำนาจควบคุมของ บริษัทย่อยจำนวน 25,000 หุ้น มูลค่าหุ้นที่ตราไว้หุ้นละ 100 บาท (เรียกชำระเต็มมูลค่าแล้วจำนวน 2 หุ้น และเรียกชำระแล้วร้อยละ 50 จำนวน 24,998 หุ้น) เป็นจำนวนเงิน 1.25 ล้านบาท ซึ่งจะทำให้สัดส่วนเงินลงทุนในส่วนของบริษัทฯเพิ่มขึ้นเป็นร้อยละ 100 ของทุนจดทะเบียนของบริษัทฯดังกล่าวกว่า เนื่องจากนักธุรกิจจากประเทศสิงคโปร์ขอถอนการลงทุนโดยขายหุ้นคืนให้บริษัททั้งหมดเนื่องจากไม่สามารถให้การสนับสนุนธุรกิจของบริษัทฯได้อย่างเต็มที่เนื่องจากภาวะจากธุรกิจส่วนตัว จึงทำให้บริษัทกลายเป็นผู้ถือหุ้นทั้งหมดของบริษัทฯนี้ ในปัจจุบัน บริษัทได้หยุดดำเนินธุรกิจในการจัดจำหน่ายผลิตภัณฑ์อลูมิเนียม และ กำลังพิจารณาที่จะดำเนินธุรกิจอื่นๆต่อไป

(3) บริษัท โลหะกิจ (ประเทศไทย) จำกัด บริษัทร่วมจัดตั้งขึ้นเป็นบริษัทจำกัดเมื่อวันที่ 1 เมษายน 2552 มีบริษัท โลหะกิจ เม็ททอล จำกัด (มหาชน) ถือหุ้นในสัดส่วนร้อยละ 49.00 และ Mory Industries, Inc. ถือหุ้นในสัดส่วนร้อยละ 49.00 เช่นกัน เป็นผู้ถือหุ้นใหญ่ร่วมกัน ธุรกิจหลักของบริษัทฯ คือ ดำเนินกิจการด้านจำหน่าย ด้านการขายและการตลาดทั้งในประเทศและต่างประเทศให้กับบริษัทผู้ถือหุ้นใหญ่และบริษัทในกลุ่ม

(4) เมื่อวันที่ 31 มกราคม 2556 บริษัทได้ซื้อหุ้นสามัญของ บริษัท แจ็กเซ็งเซียงเม็ททอล จำกัด (ณ วันที่ 1 เมษายน 2557 ได้เปลี่ยนชื่อเป็น บริษัท เอ็นเอสซี เม็ททอล จำกัด) ในสัดส่วนร้อยละ 100.00 ซึ่งเป็นตัวแทนจำหน่ายประเภท ทองแดง อลูมิเนียมและสแตนเลส

ผลการดำเนินงาน

ผลประกอบการงวดประจำปี สิ้นสุดวันที่ 31 มีนาคม 2562 บริษัทและบริษัทย่อยมีกำไรสุทธิในส่วนของผู้ถือหุ้นบริษัทใหญ่จำนวน 143.59 ล้านบาท ลดลง 64.59 ล้านบาทหรือลดลงร้อยละ 31.0 โดยยอดขายและกำไรสุทธิลดลงเมื่อเทียบผลประกอบการช่วงเดียวกันของปีก่อน ซึ่งมีผลกำไรสุทธิ 208.18 ล้านบาท ทั้งนี้ยอดขายและกำไรสุทธิที่ลดลง มีสาเหตุหลักจากการแข่งขันที่รุนแรงมากขึ้นในกลุ่มท่อสแตนเลส อลูมิเนียมและทองแดง ประกอบกับโครงการในปีก่อนหน้าที่สิ้นสุด และ ราคาขายโดยเฉลี่ยที่ลดลงตามราคาวัตถุดิบโลกในระหว่างปี จึงทำให้ยอดขายโดยรวมลดลงและส่งผลให้กำไรขั้นต้นลดลง

ทั้งนี้กำไรก่อนดอกเบี้ยจ่ายและภาษีเงินได้ลดลง 87.91 ล้านบาท ในขณะที่มีค่าใช้จ่ายจากภาษีเงินได้ลดลง 18.56 ล้านบาท และ ค่าใช้จ่ายทางการเงินเพิ่มขึ้นเล็กน้อย 0.72 ล้านบาท ในขณะที่มีส่วนแบ่งกำไรสุทธิของผู้ถือหุ้นส่วนน้อยของบริษัทย่อยลดลงจำนวน 4.78 ล้านบาทในปีปัจจุบัน

ผลประกอบการงวดประจำปี สิ้นสุดวันที่ 31 มีนาคม 2561 บริษัทและบริษัทย่อยมีกำไรสุทธิในส่วนของผู้ถือหุ้นบริษัทใหญ่จำนวน 208.18 ล้านบาท เพิ่มขึ้น 31.62 ล้านบาทหรือเพิ่มขึ้นร้อยละ 17.9 โดยยอดขายและกำไรสุทธิเพิ่มขึ้นเมื่อเทียบผลประกอบการช่วงเดียวกันของปีก่อน ซึ่งมีผลกำไรสุทธิ 176.56 ล้านบาท ยอดขายที่เพิ่มขึ้นในภาพรวมเกิดจากการฟื้นตัวของเศรษฐกิจไทยในปี 2560 จึงได้รับแรงหนุนจากการส่งออกการท่องเที่ยวที่แข็งแกร่ง ตลอดจนการฟื้นตัวของสัญญาณการลงทุนในโครงการใหม่ๆและการใช้จ่ายภาครัฐ เหล่านี้เป็นปัจจัยกระตุ้นทางเศรษฐกิจที่เป็นประโยชน์ต่อลูกค้าของบริษัทและบริษัทย่อยในอุตสาหกรรมต่างๆและส่งผลดีต่อผลการดำเนินงานของบริษัทและบริษัทย่อยในลำดับต่อมา ในส่วนของกำไรสุทธิที่เพิ่มขึ้นเนื่องจากกำไรขั้นต้นยังคงอยู่ในระดับที่ดีจากกลุ่มสินค้าโลหะประเภทต่างๆโดยเฉพาะสินค้ากลุ่มท่อไอเสียในอุตสาหกรรมยานยนต์ ซึ่งเป็นผลมาจากประสิทธิภาพการผลิตที่ดีขึ้นในระหว่างปี

ทั้งนี้กำไรก่อนดอกเบี้ยจ่ายและภาษีเงินได้เพิ่มขึ้น 61.74 ล้านบาท ในขณะที่มีค่าใช้จ่ายจากภาษีเงินได้เพิ่มขึ้น 13.63 ล้านบาท และ ค่าใช้จ่ายทางการเงินลดลง 3.19 ล้านบาท ในขณะที่มีส่วนแบ่งกำไรสุทธิของผู้ถือหุ้นส่วนน้อยของบริษัทย่อยเพิ่มขึ้นจำนวน 19.46 ล้านบาทในปีปัจจุบัน

ผลประกอบการงวดประจำปี สิ้นสุดวันที่ 31 มีนาคม 2560 บริษัทและบริษัทย่อยมีกำไรสุทธิในส่วนของผู้ถือหุ้นบริษัทใหญ่จำนวน 176.56 ล้านบาท เพิ่มขึ้น 78.86 ล้านบาทหรือเพิ่มขึ้นร้อยละ 80.7 โดยยอดขายเปลี่ยนแปลงเล็กน้อยแต่กำไรสุทธิเพิ่มขึ้นเมื่อเทียบผลประกอบการช่วงเดียวกันของปีก่อน ซึ่งมีผลกำไรสุทธิ 97.70 ล้านบาท กำไรสุทธิที่เพิ่มขึ้นเนื่องจากภาพรวมการจัดการพัฒนากระบวนการผลิตอย่างต่อเนื่องเพื่อบริหารต้นทุนในส่วนที่ยังขาดประสิทธิภาพ และยอดขายและกำไรขั้นต้นของกลุ่มท่อไอเสียที่เพิ่มขึ้นในกลุ่มอุตสาหกรรมยานยนต์ ในขณะที่ภาพรวมเศรษฐกิจไทยในปี 2559 ถึง 2560 ยังอยู่ในลักษณะค่อยๆฟื้นตัวจากแรงหนุนจากมาตรการการลงทุนในโครงการก่อสร้างขนาดใหญ่และกระตุ้นเศรษฐกิจของภาครัฐเช่น โครงการก่อสร้างขนาดใหญ่เกี่ยวกับเครือข่ายคมนาคมทางถนนและทางราง ซึ่งช่วยหนุนให้เกิดการบริโภคและการลงทุนจากภาคเอกชนที่ขยายตัว และการท่องเที่ยวก็ยังเป็นแรงขับเคลื่อนสำคัญของเศรษฐกิจไทย

ทั้งนี้กำไรก่อนดอกเบี้ยจ่ายและภาษีเงินได้เพิ่มขึ้น 105.84 ล้านบาท ในขณะที่มีค่าใช้จ่ายจากภาษีเงินได้เพิ่มขึ้น 20.92 ล้านบาท และ ค่าใช้จ่ายทางการเงินลดลง 6.89 ล้านบาท ในขณะที่มีส่วนแบ่งกำไรสุทธิของผู้ถือหุ้นส่วนน้อยของบริษัทย่อยเพิ่มขึ้นจำนวน 13.41 ล้านบาทในปัจจุบัน

รายได้

รายได้สำหรับงวดประจำปี สิ้นสุดวันที่ 31 มีนาคม 2562 บริษัทและบริษัทย่อยมีรายได้จากการขายและบริการจำนวน 3,293.90 ล้านบาท เปรียบเทียบกับงวดเดียวกันของปีก่อนที่มีรายได้จากการขายและบริการจำนวน 3,376.19 ล้านบาท ลดลงในอัตราร้อยละ 2.4 ยอดขายที่ลดลงเพราะราคาขายลดลงในกลุ่มสินค้าหลักๆ เช่น ทองแดง อลูมิเนียม และ ท่อสแตนเลส ตามราคาวัตถุดิบโลกที่ลดลงและภาวะการแข่งขันที่เพิ่มขึ้น

ทั้งนี้ยอดขายส่วนใหญ่ของบริษัทมาจากกลุ่มสินค้าสแตนเลส ทองแดง อลูมิเนียม ในขณะที่ยอดขายส่วนใหญ่ของบริษัทย่อยมาจากยอดขายกลุ่มสินค้าโลหะประเภทสแตนเลส และ โลหะประเภท ทองแดง อลูมิเนียม โดยเป็นการขายให้กับกลุ่มอุตสาหกรรมต่างๆ โดยส่วนใหญ่เป็นอุตสาหกรรมยานยนต์ เครื่องใช้ไฟฟ้า และ ก่อสร้าง

รายได้จากการขายของบริษัทและบริษัทย่อยส่วนใหญ่เป็นรายได้จากการขายในประเทศ โดยในงวดประจำปี สิ้นสุดวันที่ 31 มีนาคม 2562 บริษัทและบริษัทย่อยมีรายได้จากการขายในประเทศคิดเป็นสัดส่วนร้อยละ 99.82 ของรายได้รวมจากการขายและบริการ

รายได้สำหรับงวดประจำปี สิ้นสุดวันที่ 31 มีนาคม 2561 บริษัทและบริษัทย่อยมีรายได้จากการขายและบริการจำนวน 3,376.19 ล้านบาท เปรียบเทียบกับงวดเดียวกันของปีก่อนที่มีรายได้จากการขายและบริการจำนวน 3,199.82 ล้านบาท เพิ่มขึ้นในอัตราร้อยละ 5.5 ทั้งนี้ยอดขายที่เพิ่มขึ้นส่วนใหญ่เกิดจากน้ำหนักขายโดยรวมเพิ่มขึ้นในกลุ่มท่อไอเสียในอุตสาหกรรมยานยนต์

ทั้งนี้ยอดขายส่วนใหญ่ของบริษัทมาจากกลุ่มสินค้าสแตนเลส ทองแดง อลูมิเนียม ในขณะที่ยอดขายส่วนใหญ่ของบริษัทย่อยมาจากยอดขายกลุ่มสินค้าโลหะประเภทสแตนเลส และ โลหะประเภท ทองแดง อลูมิเนียม โดยเป็นการขายให้กับกลุ่มอุตสาหกรรมต่างๆ โดยส่วนใหญ่เป็นอุตสาหกรรมยานยนต์ เครื่องใช้ไฟฟ้า และ ก่อสร้าง

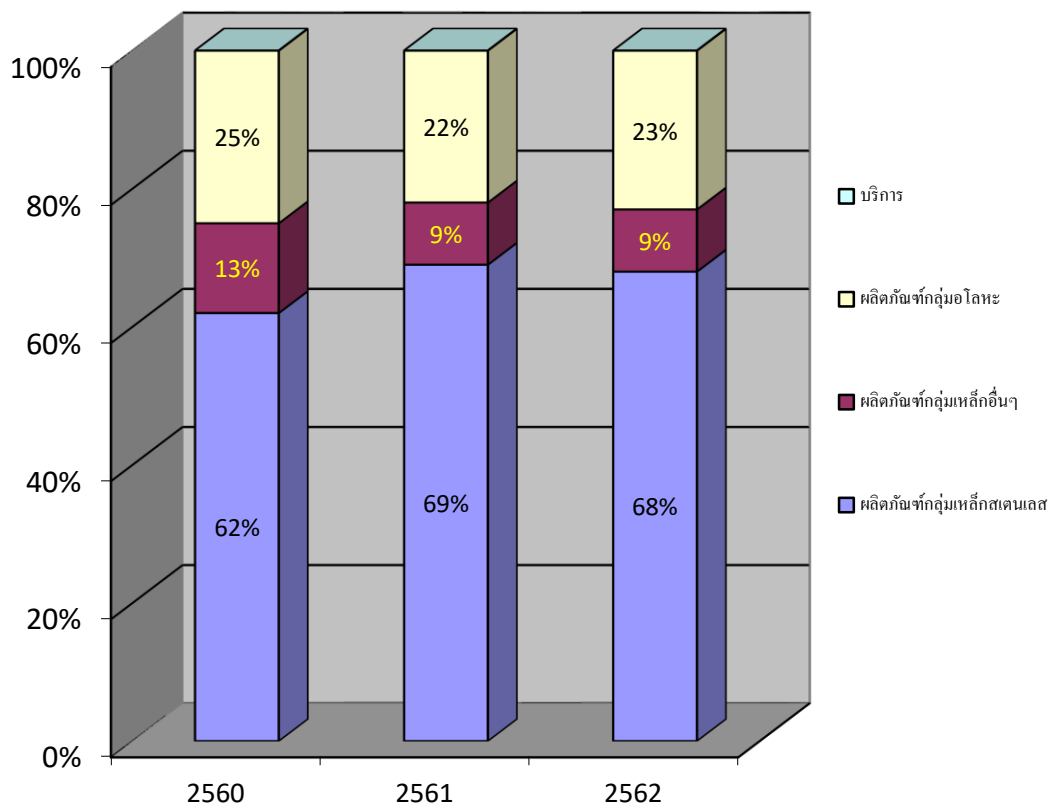
รายได้จากการขายของบริษัทและบริษัทย่อยส่วนใหญ่เป็นรายได้จากการขายในประเทศ โดยในงวดประจำปี สิ้นสุดวันที่ 31 มีนาคม 2561 บริษัทและบริษัทย่อยมีรายได้จากการขายในประเทศคิดเป็นสัดส่วนร้อยละ 99.49 ของรายได้รวมจากการขายและบริการ

รายได้สำหรับงวดประจำปี สิ้นสุดวันที่ 31 มีนาคม 2560 บริษัทและบริษัทย่อยมีรายได้จากการขายและบริการจำนวน 3,199.82 ล้านบาท เปรียบเทียบกับงวดเดียวกันของปีก่อนที่มีรายได้จากการขายและบริการจำนวน 3,176.85 ล้านบาท เพิ่มขึ้นเล็กน้อยในอัตราร้อยละ 0.7 ทั้งนี้ยอดขายที่เพิ่มขึ้นเกิดจากน้ำหนักขายโดยรวมเพิ่มขึ้นในแทบทุกกลุ่มสินค้า แม้ว่าราคาขายโดยเฉลี่ยจะลดลงในแทบทุกกลุ่มสินค้าเมื่อเปรียบเทียบกับช่วงเวลาเดียวกันของปีก่อน

ทั้งนี้ยอดขายส่วนใหญ่ของบริษัทมาจากกลุ่มสินค้าสแตนเลส ทองแดง อลูมิเนียม ในขณะที่ยอดขายส่วนใหญ่ของบริษัทย่อยมาจากยอดขายกลุ่มสินค้าโลหะประเภทสแตนเลส และ อโลหะประเภท ทองแดง อลูมิเนียม โดยเป็นการขายให้กับกลุ่มอุตสาหกรรมต่างๆโดยส่วนใหญ่เป็นอุตสาหกรรมยานยนต์ เครื่องใช้ไฟฟ้า และ ก่อสร้าง

รายได้จากการขายของบริษัทและบริษัทย่อยส่วนใหญ่เป็นรายได้จากการขายในประเทศ โดยในงวดประจำปีสิ้นสุดวันที่ 31 มีนาคม 2560 บริษัทและบริษัทย่อยมีรายได้จากการขายในประเทศคิดเป็นสัดส่วนร้อยละ 99.20 ของรายได้รวมจากการขายและบริการ

ยอดขายและบริการตามกลุ่มผลิตภัณฑ์



นอกจากนี้ บริษัทและบริษัทย่อย มีรายได้จากการให้บริการ และรายได้อื่น ดังนี้

(1) รายได้จากการให้บริการ ได้แก่ การให้บริการตัด เจาะ ขัดผิว บ่มกลม พับขึ้นรูป ผลิตภัณฑ์สแตนเลส สำหรับปีบัญชี 2560 2561 และ 2562 จำนวน 2.61 ล้านบาท 3.25 ล้านบาท และ จำนวน 2.68 ล้านบาท ตามลำดับ

(2) รายได้อื่น ได้แก่ รายได้จากดอกเบี้ยรับ รายได้จากการขายเศษเหล็ก สำหรับปีบัญชี 2560 ปีบัญชี 2561 และ ปีบัญชี 2562 จำนวน 26.23 ล้านบาท 31.38 ล้านบาท และ จำนวน 25.33 ล้านบาท ตามลำดับ รายละเอียดดังนี้

รายได้อื่น	ปีบัญชี 2560	ปีบัญชี 2561	ปีบัญชี 2562
ดอกเบี้ยรับ	0.84	0.76	0.68
เงินปันผลรับ	0.18	0.36	0.16
รายได้จากการขายเศษเหล็ก	21.20	22.27	20.43
กำไรจากการขายทรัพย์สิน	3.97	7.09	2.99
รายได้อื่นๆ	0.04	0.90	1.07
รวมรายได้อื่น	26.23	31.38	25.33

จะเห็นได้ว่ารายได้ที่สำคัญ คือ รายได้จากการขายเศษสแตนเลส ซึ่งมีที่มาจากบริษัทและบริษัทย่อย นำวัตถุดิบประเภทแผ่นสแตนเลสรีดเย็นชนิดม้วน แผ่น และแถบ มาผ่านกระบวนการแปรรูปต่างๆ ตามคำสั่งของลูกค้า เช่น การตัดตามความกว้าง ยาว ตามที่ลูกค้ากำหนด และมีเศษที่เหลือจากการแปรรูปดังกล่าว โดยบริษัทและบริษัทย่อยนำเศษที่เหลือดังกล่าวไปจำหน่าย และบันทึกบัญชีเป็นรายได้อื่น

รายได้รวมของบริษัทจำนวน 3,226.05 ล้านบาท จำนวน 3,407.57 ล้านบาท และ จำนวน 3,319.23 ล้านบาทในปีบัญชี 2560 ปีบัญชี 2561 และปีบัญชี 2562 ตามลำดับ

ต้นทุนขายและบริการ

สำหรับปีบัญชี 2560 ปีบัญชี 2561 และปีบัญชี 2562 บริษัทและบริษัทย่อยมีต้นทุนขายและบริการจำนวน 2,773.60 ล้านบาท 2,893.97 ล้านบาท และ 2,882.47 ล้านบาท ตามลำดับ หรือคิดเป็นสัดส่วนร้อยละ 85.93 ร้อยละ 84.87 และร้อยละ 86.78 ของรายได้รวม ตามลำดับ ต้นทุนขายและบริการส่วนใหญ่ของบริษัทและบริษัทย่อยมาจากต้นทุนวัตถุดิบประเภทสแตนเลสรีดเย็นชนิดม้วนและแผ่น และสแตนเลสเกรดเฉพาะ ซึ่งทางบริษัทและบริษัทย่อยได้นำมาแปรรูปเป็นผลิตภัณฑ์สแตนเลสประเภทต่างๆ

ในงวดปีบัญชี 2562 บริษัทและบริษัทย่อยมีต้นทุนขายที่ลดลงในอัตราร้อยละ 0.4 โดยลดลงในอัตราที่น้อยกว่าในขณะที่ยังได้จากการขายลดลงในอัตราร้อยละ 2.4 เมื่อเทียบกับปีก่อนหน้า

ในงวดปีบัญชี 2561 บริษัทและบริษัทย่อยมีต้นทุนขายที่เพิ่มขึ้นในอัตราร้อยละ 4.3 โดยเพิ่มขึ้นในอัตราที่น้อยกว่าในขณะที่ยังได้จากการขายเพิ่มขึ้นในอัตราร้อยละ 5.5 เมื่อเทียบกับปีก่อนหน้า

ในปีบัญชี 2560 บริษัทและบริษัทย่อยมีต้นทุนขายที่ลดลงในอัตราร้อยละ 3.0 โดยลดลงในอัตราที่น้อยกว่าในขณะที่ยังได้จากการขายเพิ่มขึ้นในอัตราร้อยละ 0.7 เมื่อเทียบกับปีก่อนหน้า

ต้นทุนขายและบริการประกอบด้วย (1) ค่าวัตถุดิบ คิดเป็นร้อยละ 91.41 – 92.27 ของต้นทุนขายและบริการทั้งหมด (2) เงินเดือนและค่าแรง ประมาณร้อยละ 2.65 – 2.94 ของต้นทุนขายและบริการทั้งหมด (3) ค่าเสื่อมราคา คิดเป็นร้อยละ 2.15 – 2.69 ของต้นทุนขายและบริการทั้งหมด และ (4) ค่าใช้จ่ายในการผลิตอื่น ๆ คิดเป็นร้อยละ 2.63 – 3.13 ของต้นทุนขายและบริการทั้งหมด รายละเอียดดังนี้

(อัตราส่วนร้อยละ)

รายละเอียด	ปีบัญชี 2560	ปีบัญชี 2561	ปีบัญชี 2562
วัตถุดิบ	91.41	92.27	92.13
เงินเดือนและค่าแรง	2.78	2.94	2.65
ค่าเสื่อมราคา	2.69	2.15	2.44
ค่าใช้จ่ายในการผลิตอื่นๆ	3.13	2.63	2.78
รวมต้นทุนขายและบริการ	100.00	100.00	100.00

ค่าใช้จ่ายในการขาย

ในงวดประจำปีสิ้นสุดวันที่ 31 มีนาคม 2562 ค่าใช้จ่ายในการขายและการจัดจำหน่ายที่สำคัญประกอบด้วย ค่าใช้จ่ายพนักงานขาย ค่าขนส่ง ค่าใช้จ่ายในการส่งเสริมการขาย โดยงวดประจำปี สิ้นสุดวันที่ 31 มีนาคม 2562 บริษัทและบริษัทย่อยมีค่าใช้จ่ายในการขาย จำนวน 67.77 ล้านบาท เปรียบเทียบกับงวดเดียวกันของปีก่อนที่มีค่าใช้จ่ายในการขาย จำนวน 66.05 ล้านบาท หรือคิดเป็นอัตราที่เพิ่มขึ้นร้อยละ 2.6 ทั้งนี้ค่าใช้จ่ายส่วนใหญ่เป็นค่าใช้จ่ายด้านพนักงานที่ปรับขึ้นตามปกติ

สัดส่วนค่าใช้จ่ายในการขายและการจัดจำหน่ายต่อรายได้จากการขายและบริการสำหรับงวดประจำปี สิ้นสุดวันที่ 31 มีนาคม 2562 เท่ากับร้อยละ 2.06 เพิ่มขึ้นเมื่อเปรียบเทียบกับงวดเดียวกันของปีก่อนที่สัดส่วนค่าใช้จ่ายในการขายต่อรายได้จากการขายและบริการ คิดเป็นสัดส่วนร้อยละ 1.96

ในงวดประจำปี สิ้นสุดวันที่ 31 มีนาคม 2561 ค่าใช้จ่ายในการขายและบริหารที่สำคัญประกอบด้วยค่าใช้จ่ายพนักงานขาย ค่าขนส่ง ค่าใช้จ่ายในการส่งเสริมการขาย บริษัทและบริษัทย่อยมีค่าใช้จ่ายในการขาย จำนวน 66.05 ล้านบาท เปรียบเทียบกับงวดเดียวกันของปีก่อนที่มีค่าใช้จ่ายในการขายจำนวน 67.99 ล้านบาท หรือคิดเป็นอัตราที่ลดลงร้อยละ 2.9 ทั้งนี้ค่าใช้จ่ายส่วนใหญ่เป็นค่าใช้จ่ายด้านพนักงานที่ปรับขึ้นตามปกติ ทั้งนี้บริษัทและบริษัทย่อยไม่มีการระดมทุนหรือการปล่อยกู้ยืมเหมือนในไตรมาสแรกของปีก่อนหน้า จึงทำให้มีส่วนของค่าใช้จ่ายในการขายประจำปีลดลงซึ่งสัดส่วนค่าใช้จ่ายในการขายต่อรายได้จากการขายและบริการสำหรับงวดประจำปี สิ้นสุดวันที่ 31 มีนาคม 2561 เท่ากับร้อยละ 1.94 ลดลงเมื่อเปรียบเทียบกับงวดเดียวกันของปีก่อนที่สัดส่วนค่าใช้จ่ายในการขายต่อรายได้จากการขายและบริการ คิดเป็นสัดส่วนร้อยละ 2.11

ในงวดประจำปี สิ้นสุดวันที่ 31 มีนาคม 2560 ค่าใช้จ่ายในการขายและบริหารที่สำคัญประกอบด้วยค่าใช้จ่ายพนักงานขาย ค่าขนส่ง ค่าใช้จ่ายในการส่งเสริมการขาย บริษัทและบริษัทย่อยมีค่าใช้จ่ายในการขาย จำนวน 67.99 ล้านบาท เปรียบเทียบกับงวดเดียวกันของปีก่อนที่มีค่าใช้จ่ายในการขายจำนวน 75.20 ล้านบาท หรือคิดเป็นอัตราที่ลดลงร้อยละ 9.6 ทั้งนี้ค่าใช้จ่ายส่วนใหญ่เป็นค่าใช้จ่ายด้านพนักงานและการจัดส่งสินค้าตามปกติ ส่วนของค่าใช้จ่ายในการขายในปีปัจจุบันที่ลดลงโดยเปรียบเทียบเนื่องจากในปีก่อนหน้ามีการระดมทุนหรือการปล่อยกู้ยืม ในขณะนี้ในปีปัจจุบันมีการระดมทุนหรือการปล่อยกู้ยืมเพิ่มเติมเพียงเล็กน้อย สัดส่วนค่าใช้จ่ายในการขายต่อรายได้จากการขายและบริการสำหรับงวดประจำปี สิ้นสุดวันที่ 31 มีนาคม 2560 เท่ากับร้อยละ 2.12 ลดลงเมื่อเปรียบเทียบกับงวดเดียวกันของปีก่อนที่สัดส่วนค่าใช้จ่ายในการขายต่อรายได้จากการขายและบริการ คิดเป็นสัดส่วนร้อยละ 2.37

ค่าใช้จ่ายในการบริหาร

ในงวดประจำปีสิ้นสุดวันที่ 31 มีนาคม 2562 ค่าใช้จ่ายในการบริหารที่สำคัญประกอบด้วยค่าใช้จ่ายผู้บริหาร และ ค่าใช้จ่ายพนักงานแผนกต่างๆนอกเหนือจากฝ่ายขาย ค่าเช่าสำนักงาน และ ค่าใช้จ่ายในการบริหารจัดการต่างๆ โดย งบประจำปี สิ้นสุดวันที่ 31 มีนาคม 2562 บริษัทและบริษัทย่อยมีค่าใช้จ่ายในการบริหาร จำนวน 115.49 ล้านบาท เปรียบเทียบกับงวดเดียวกันของปีก่อนที่มีค่าใช้จ่ายในการบริหารจำนวน 106.14 ล้านบาท หรือคิดเป็นอัตราเพิ่มขึ้นร้อยละ 8.8 ค่าใช้จ่ายที่เพิ่มขึ้นในการบริหารเป็นค่าใช้จ่ายด้านบุคคลตามปกติประจำปีของผู้บริหารและเจ้าหน้าที่แผนกต่างๆ และ ค่าใช้จ่ายอื่นๆในด้านการบริหาร

ค่าใช้จ่ายในการบริหารคิดเป็นสัดส่วนค่าใช้จ่ายในการบริหารต่อรายได้รวมสำหรับงวดประจำปีสิ้นสุดวันที่ 31 มีนาคม 2562 เท่ากับร้อยละ 3.48 โดยมีสัดส่วนต่อรายได้รวมลดลงเมื่อเปรียบเทียบกับงวดเดียวกันของปีก่อนที่สัดส่วน ค่าใช้จ่ายในการบริหารต่อรายได้รวม คิดเป็นสัดส่วนร้อยละ 3.11

ในงวดประจำปี สิ้นสุดวันที่ 31 มีนาคม 2561 ค่าใช้จ่ายในการบริหารที่สำคัญประกอบด้วยค่าใช้จ่ายผู้บริหาร และ ค่าใช้จ่ายพนักงานแผนกต่างๆนอกเหนือจากฝ่ายขาย ค่าเช่าสำนักงาน และ ค่าใช้จ่ายในการบริหารจัดการต่างๆ บริษัท และบริษัทย่อยมีค่าใช้จ่ายในการบริหาร จำนวน 106.14 ล้านบาท เปรียบเทียบกับงวดเดียวกันของปีก่อนที่มีค่าใช้จ่ายในการบริหารจำนวน 104.79 ล้านบาท หรือคิดเป็นอัตราเพิ่มขึ้นเล็กน้อยร้อยละ 1.3

ค่าใช้จ่ายในการบริหารคิดเป็นสัดส่วนค่าใช้จ่ายในการบริหารต่อรายได้รวมสำหรับงวดประจำปีสิ้นสุดวันที่ 31 มีนาคม 2561 เท่ากับร้อยละ 3.11 โดยมีสัดส่วนต่อรายได้รวมลดลงเมื่อเปรียบเทียบกับงวดเดียวกันของปีก่อนที่สัดส่วน ค่าใช้จ่ายในการบริหารต่อรายได้รวม คิดเป็นสัดส่วนร้อยละ 3.25

โดยงวดประจำปี สิ้นสุดวันที่ 31 มีนาคม 2560 ค่าใช้จ่ายในการบริหารที่สำคัญประกอบด้วยค่าใช้จ่ายผู้บริหาร และ ค่าใช้จ่ายพนักงานแผนกต่างๆนอกเหนือจากฝ่ายขาย ค่าเช่าสำนักงาน และ ค่าใช้จ่ายในการบริหารจัดการ บริษัทและบริษัทย่อยมีค่าใช้จ่ายในการบริหาร จำนวน 104.79 ล้านบาท เปรียบเทียบกับงวดเดียวกันของปีก่อนที่มี ค่าใช้จ่ายในการบริหารจำนวน 99.32 ล้านบาท หรือคิดเป็นอัตราเพิ่มขึ้นร้อยละ 5.5

ค่าใช้จ่ายในการบริหารคิดเป็นสัดส่วนค่าใช้จ่ายในการบริหารต่อรายได้รวมสำหรับงวดประจำปีสิ้นสุดวันที่ 31 มีนาคม 2560 เท่ากับร้อยละ 3.25 เพิ่มขึ้นเล็กน้อยเมื่อเปรียบเทียบกับงวดเดียวกันของปีก่อนที่สัดส่วนค่าใช้จ่ายในการบริหารต่อรายได้รวม คิดเป็นสัดส่วนร้อยละ 3.10

กำไร (ขาดทุน) ก่อนดอกเบี้ยจ่ายและภาษีเงินได้ และกำไร (ขาดทุน) สุทธิ

ในงวดประจำปี สิ้นสุดวันที่ 31 มีนาคม 2562 บริษัทและบริษัทย่อยมีผลกำไรจากการดำเนินงานก่อนดอกเบี้ยจ่ายและภาษีเงินได้จำนวน 253.50 ล้านบาทเมื่อหักค่าใช้จ่ายทางการเงินจำนวน 5.55 ล้านบาท ภาษีเงินได้จำนวน 49.39 ล้านบาท และส่วนแบ่งกำไรสุทธิของผู้ถือหุ้นส่วนน้อยของบริษัทย่อยจำนวน 57.11 ล้านบาท เมื่อรวมกับส่วนแบ่งกำไรจากเงินลงทุนในบริษัทร่วมจำนวน 2.14 ล้านบาท ส่งผลให้บริษัทและบริษัทย่อยมีผลกำไรสุทธิส่วนที่เป็นของผู้ถือหุ้นบริษัทใหญ่ 143.59 ล้านบาท เปรียบเทียบกับงวดเดียวกันของปีก่อนที่มีผลกำไรก่อนดอกเบี้ยจ่ายและภาษีเงินได้จำนวน 341.41 ล้านบาท และมีกำไรสุทธิ 208.18 ล้านบาท โดยกำไรสุทธิลดลงร้อยละ 31.0

ในงวดประจำปี สิ้นสุดวันที่ 31 มีนาคม 2561 บริษัทและบริษัทย่อยมีผลกำไรจากการดำเนินงานก่อนดอกเบี้ยจ่ายและภาษีเงินได้จำนวน 341.41 ล้านบาทเมื่อหักค่าใช้จ่ายทางการเงินจำนวน 4.83 ล้านบาท ภาษีเงินได้จำนวน 67.95 ล้านบาท และส่วนแบ่งกำไรสุทธิของผู้ถือหุ้นส่วนน้อยของบริษัทย่อยจำนวน 61.89 ล้านบาท เมื่อรวมกับส่วนแบ่งกำไรจากเงินลงทุนในบริษัทร่วมจำนวน 1.44 ล้านบาท ส่งผลให้บริษัทและบริษัทย่อยมีผลกำไรสุทธิส่วนที่เป็นของผู้ถือหุ้นบริษัทใหญ่ 208.18 ล้านบาท เปรียบเทียบกับงวดเดียวกันของปีก่อนที่มีผลกำไรก่อนดอกเบี้ยจ่ายและภาษีเงินได้จำนวน 279.67 ล้านบาท และมีกำไรสุทธิ 176.56 ล้านบาท โดยกำไรสุทธิเพิ่มขึ้นร้อยละ 17.9

ในงวดประจำปี สิ้นสุดวันที่ 31 มีนาคม 2560 บริษัทและบริษัทย่อยมีผลกำไรจากการดำเนินงานก่อนดอกเบี้ยจ่ายและภาษีเงินได้จำนวน 279.67 ล้านบาทเมื่อหักค่าใช้จ่ายทางการเงินจำนวน 8.02 ล้านบาท ภาษีเงินได้จำนวน 54.32 ล้านบาท และส่วนแบ่งกำไรสุทธิของผู้ถือหุ้นส่วนน้อยของบริษัทย่อยจำนวน 42.43 ล้านบาท เมื่อรวมกับส่วนแบ่งกำไรจากเงินลงทุนในบริษัทร่วมจำนวน 1.66 ล้านบาท ส่งผลให้บริษัทและบริษัทย่อยมีผลกำไรสุทธิส่วนที่เป็นของผู้ถือหุ้นบริษัทใหญ่ 176.56 ล้านบาท เปรียบเทียบกับงวดเดียวกันของปีก่อนที่มีผลกำไรก่อนดอกเบี้ยจ่ายและภาษีเงินได้จำนวน 173.83 ล้านบาท และมีกำไรสุทธิ 97.70 ล้านบาท โดยกำไรสุทธิเพิ่มขึ้นร้อยละ 80.7

ความสามารถในการทำกำไร

จากผลการดำเนินงานที่กล่าวมาข้างต้น เมื่อพิจารณาถึงอัตราส่วนแสดงความสามารถในการทำกำไรของบริษัทและบริษัทย่อยสำหรับปีบัญชี 2560 ปีบัญชี 2561 และปีบัญชี 2562 บริษัทและบริษัทย่อยมีอัตรากำไรขั้นต้น เท่ากับร้อยละ 13.32 ร้อยละ 14.28 และร้อยละ 12.49 ตามลำดับ

อัตรากำไรจากการดำเนินงานสำหรับปีบัญชี 2560 ปีบัญชี 2561 และปีบัญชี 2562 บริษัทและบริษัทย่อยมีอัตรากำไรจากการดำเนินงาน เท่ากับร้อยละ 7.92 ร้อยละ 9.18 และร้อยละ 6.13 ตามลำดับ

อัตรากำไรสุทธิสำหรับปีบัญชี 2560 ปีบัญชี 2561 และปีบัญชี 2562 บริษัทและบริษัทย่อยมีอัตรากำไรสุทธิ เท่ากับร้อยละ 5.47 ร้อยละ 6.11 และร้อยละ 4.33 ตามลำดับ

อัตราผลตอบแทนผู้ถือหุ้น

เมื่อพิจารณาถึงอัตราผลตอบแทนผู้ถือหุ้นสำหรับปีบัญชี 2560 ปีบัญชี 2561 ปีบัญชี 2562 อัตราผลตอบแทนผู้ถือหุ้นเท่ากับร้อยละ 12.79 ร้อยละ 14.43 และร้อยละ 9.85 ตามลำดับ

การจ่ายเงินปันผล

สำหรับผลการดำเนินงานของปีบัญชี 2562 บริษัทและบริษัทย่อยมีผลกำไรสุทธิจำนวน 143.59 ล้านบาท โดยเมื่อวันที่ 28 พฤษภาคม 2562 ที่ประชุมคณะกรรมการบริษัทฯ ครั้งที่ 2/2562 ได้มีมติเห็นชอบให้เสนอต่อที่ประชุมสามัญประจำปีผู้ถือหุ้นเพื่ออนุมัติการจ่ายเงินปันผลให้แก่ผู้ถือหุ้นจากกำไรของผลการดำเนินงานสำหรับปีสิ้นสุดวันที่ 31 มีนาคม 2562 ในอัตราหุ้นละ 0.37 บาท คิดเป็นเงิน 141.71 ล้านบาท และตามมติที่ประชุมคณะกรรมการบริษัทฯ ครั้งที่ 5/2561 เมื่อวันที่ 9 พฤศจิกายน 2561 ได้อนุมัติการจ่ายเงินปันผลระหว่างกาลในอัตราหุ้นละ 0.19 บาท สำหรับหุ้นจำนวน 383 ล้านหุ้น รวมเป็นเงิน 72.8 ล้านบาท ซึ่งบริษัทฯ ได้จ่ายเงินปันผลระหว่างกาลดังกล่าวแล้วเมื่อวันที่ 7 ธันวาคม 2561 ดังนั้น คงเหลือเงินปันผลจ่ายในอัตราหุ้นละ 0.18 บาท เป็นจำนวนเงิน 68.94 ล้านบาท

สำหรับผลการดำเนินงานของปีบัญชี 2561 บริษัทและบริษัทย่อยมีผลกำไรสุทธิจำนวน 208.18 ล้านบาท โดยเมื่อวันที่ 28 พฤษภาคม 2561 ที่ประชุมคณะกรรมการบริษัทฯ ครั้งที่ 3/2561 ได้มีมติเห็นชอบให้เสนอต่อที่ประชุมสามัญประจำปีผู้ถือหุ้นเพื่ออนุมัติการจ่ายเงินปันผลให้แก่ผู้ถือหุ้นจากกำไรของผลการดำเนินงานสำหรับปีสิ้นสุดวันที่ 31 มีนาคม 2561 ในอัตราหุ้นละ 0.45 บาท คิดเป็นเงิน 172.35 ล้านบาท และตามมติที่ประชุมคณะกรรมการบริษัทฯ ครั้งที่ 4/2560 เมื่อวันที่ 7 พฤศจิกายน 2560 ได้อนุมัติการจ่ายเงินปันผลระหว่างกาลในอัตราหุ้นละ 0.20 บาท สำหรับหุ้นจำนวน 383 ล้านหุ้น รวมเป็นเงิน 76.6 ล้านบาท ซึ่งบริษัทฯ ได้จ่ายเงินปันผลระหว่างกาลดังกล่าวแล้วเมื่อวันที่ 6 ธันวาคม 2560 ดังนั้น คงเหลือเงินปันผลจ่ายในอัตราหุ้นละ 0.25 บาท เป็นจำนวนเงิน 95.75 ล้านบาท

สำหรับผลการดำเนินงานของปีบัญชี 2560 บริษัทและบริษัทย่อยมีผลกำไรสุทธิจำนวน 176.56 ล้านบาท โดยเมื่อวันที่ 29 พฤษภาคม 2559 ที่ประชุมคณะกรรมการบริษัทฯ ครั้งที่ 2/2560 ได้มีมติเห็นชอบให้เสนอต่อที่ประชุมสามัญประจำปีผู้ถือหุ้นเพื่ออนุมัติการจ่ายเงินปันผลให้แก่ผู้ถือหุ้นจากกำไรของผลการดำเนินงานสำหรับปีสิ้นสุดวันที่ 31 มีนาคม 2560 ใน อัตราหุ้นละ 0.34 บาท และตามมติที่ประชุมคณะกรรมการบริษัทฯ ครั้งที่ 4/2559 เมื่อวันที่ 19 พฤศจิกายน 2559 ได้อนุมัติการจ่ายเงินปันผลระหว่างกาลในอัตราหุ้นละ 0.14 บาท สำหรับหุ้นจำนวน 383 ล้านหุ้น รวมเป็นเงิน 53.62 ล้านบาท ซึ่งบริษัทฯ ได้จ่ายเงินปันผลระหว่างกาลดังกล่าวแล้วเมื่อวันที่ 9 ธันวาคม 2559 ดังนั้น คงเหลือเงินปันผลจ่ายในอัตราหุ้นละ 0.20 บาท รวมเป็นเงิน 76.60 ล้านบาท

(ข) ฐานะทางการเงิน

สินทรัพย์

สำหรับปีบัญชี 2560 ปีบัญชี 2561 และ ปีบัญชี 2562 สิ้นสุด ณ วันที่ 31 มีนาคม บริษัทและบริษัทย่อยมีสินทรัพย์รวมจำนวน 2,271.46 ล้านบาทและจำนวน 2,362.03 ล้านบาท และ จำนวน 2,345.53 ล้านบาท ตามลำดับ เนื่องจากบริษัทและบริษัทย่อยดำเนินธุรกิจหลักด้านการแปรรูปสเตนเลสจำนวนอย่างครบวงจร ซึ่งประกอบด้วยการจัดหา แปรรูป ผลิต และจำหน่ายผลิตภัณฑ์สเตนเลส และ บริษัทย่อยแห่งหนึ่งเป็นผู้จำหน่ายโลหะและอโลหะ ดังนั้น สินทรัพย์ที่สำคัญส่วนใหญ่จะอยู่ในรูปสินค้าคงเหลือ ลูกหนี้การค้า และที่ดิน อาคาร และอุปกรณ์ โดยมีรายละเอียดดังนี้

(1) เงินลงทุนชั่วคราว ณ วันที่ 31 มีนาคม 2560 ปีบัญชี 2561 และปีบัญชี 2562 บริษัทและบริษัทย่อยจำนวน 21.35 ล้านบาท (สัดส่วนร้อยละ 0.94 ของสินทรัพย์รวม) เป็นเงินลงทุนในกองทุนเปิดไทยพาณิชย์สะสมทรัพย์ตราสารหนี้ประเภทกองทุนรวมตราสารหนี้ซึ่งเน้นลงทุนในตราสารหนี้ที่ออกหรือค้ำประกันโดยรัฐบาลหรือบริษัทเอกชนและเงินลงทุนในกองทุนเปิดบัวหลวงธนทวีประเภทกองทุนรวมซึ่งเน้นลงทุนในตราสารหนี้ที่ออกหรือค้ำประกันโดยรัฐบาลหรือบริษัทเอกชน และในปีบัญชี 2561 จำนวน 4.85 ล้านบาท (สัดส่วนร้อยละ 0.21 ของสินทรัพย์รวม) และในปีบัญชี 2562 จำนวน 4.38 ล้านบาท (สัดส่วนร้อยละ 0.19 ของสินทรัพย์รวม) เป็นเงินลงทุนในกองทุนเปิดไทยพาณิชย์สะสมทรัพย์ตราสารหนี้ซึ่งเน้นลงทุนในตราสารหนี้ที่ออกหรือค้ำประกันโดยรัฐบาลหรือบริษัทเอกชน

(2) สินค้าคงเหลือ ณ วันที่ 31 มีนาคม 2560 ปีบัญชี 2561 และ ปีบัญชี 2562 บริษัทและบริษัทย่อยมีสินค้าคงเหลือ-สุทธิ จำนวน 792.71 ล้านบาท (สัดส่วนร้อยละ 34.90 ของสินทรัพย์รวม) และจำนวน 663.32 ล้านบาท (สัดส่วนร้อยละ 28.08 ของสินทรัพย์รวม) และจำนวน 716.37 ล้านบาท (สัดส่วนร้อยละ 30.54 ของสินทรัพย์รวม) ตามลำดับ สินค้า

คงเหลือ ณ วันที่ 31 มีนาคม 2562 สิ้นค้าคงเหลือในรอบปัจจุบันเพิ่มขึ้นส่วนใหญ่เป็นวัตถุดิบ ซึ่งจัดหาไว้สำหรับการมีการขายในระยะถัดไป

(3) ลูกหนี้การค้าสุทธิ - บริษัทอื่น ณ วันที่ 31 มีนาคม 2560 ปีบัญชี 2561 และ ปีบัญชี 2562 บริษัทและบริษัทย่อยมีลูกหนี้การค้าบริษัทอื่น - สุทธิ จำนวน 679.83 ล้านบาท (สัดส่วนร้อยละ 29.90 ของสินทรัพย์รวม) และจำนวน 706.03 ล้านบาท (สัดส่วนร้อยละ 29.89 ของสินทรัพย์รวม) และจำนวน 673.05 ล้านบาท (สัดส่วนร้อยละ 28.70 ของสินทรัพย์รวม) ตามลำดับ ลูกหนี้การค้าสุทธิ-บริษัทอื่น ณ วันที่ 31 มีนาคม 2562 เพิ่มขึ้นเนื่องจากยอดขายในรอบสามเดือนปัจจุบันซึ่งมียอดขายที่ลดลงเล็กน้อยกว่าไตรมาสเดียวกันของปีก่อนหน้า

(4) ที่ดิน อาคาร และอุปกรณ์ ได้แก่ ที่ดินและส่วนปรับปรุงที่ดิน อาคารและสิ่งติดตั้ง เครื่องจักรและอุปกรณ์ เครื่องตกแต่งและอุปกรณ์สำนักงาน ยานพาหนะ และงานระหว่างก่อสร้าง โดย ณ วันที่ 31 มีนาคม 2560 ปีบัญชี 2561 และ ปีบัญชี 2562 บริษัทและบริษัทย่อยมีที่ดิน อาคาร และอุปกรณ์ – สุทธิ จำนวน จำนวน 448.52 ล้านบาท (สัดส่วนร้อยละ 19.75 ของสินทรัพย์รวม) และจำนวน 412.07 ล้านบาท (สัดส่วนร้อยละ 17.45 ของสินทรัพย์รวม) และจำนวน 544.27 ล้านบาท (สัดส่วนร้อยละ 23.20 ของสินทรัพย์รวม) ตามลำดับ ทั้งนี้ในระหว่างปี 2562 บริษัทและบริษัทย่อยมูลค่าที่เพิ่มขึ้นเนื่องจากในไตรมาสล่าสุดบริษัทย่อยแห่งหนึ่งได้ซื้อที่ดินพร้อมอาคารมูลค่า 125 ล้านบาท เพื่อขยายพื้นที่ในกระบวนการผลิต คลังสินค้าและงานจัดส่ง ทั้งนี้อาคารดังกล่าวอยู่ในระหว่างการจัดเตรียมความพร้อมเพื่อใช้ในการดำเนินการในระยะต่อไป

(5) เงินฝากสถาบันการเงินซึ่งมีข้อจำกัดในการใช้ โดย ณ วันที่ 31 มีนาคม 2560, 2561 และ 2562 จำนวน 45.98 ล้านบาท และจำนวน 46.18 ล้านบาท และจำนวน 46.18 ล้านบาท (สัดส่วนร้อยละ 2.02, ร้อยละ 1.96 และ ร้อยละ 1.97 ของสินทรัพย์รวม) ตามลำดับ ส่วนใหญ่เป็นเงินฝากในสถาบันการเงินขอบริษัทและของบริษัทย่อยแห่งหนึ่งเพื่อเป็นหลักประกันสำหรับวงเงินกู้จากสถาบันการเงิน

(6) ทรัพย์สินภายใต้การตัดบัญชี โดย ณ 31 มีนาคม 2560 , 2561 และ 2562 จำนวน 21.60 ล้านบาท จำนวน 17.90 ล้านบาท และ จำนวน 15.56 ล้านบาท (สัดส่วนร้อยละ 0.95 ร้อยละ 0.76 และ ร้อยละ 0.66 ของสินทรัพย์รวม) ตามลำดับ ทั้งนี้จากบริษัทและบริษัทย่อยยังคงถือปฏิบัติตามมาตรฐานการรายงานทางการเงินเรื่องภายใต้การตัดบัญชี ของผลแตกต่างชั่วคราวระหว่างราคาตามบัญชีของสินทรัพย์และหนี้สิน ณ วันสิ้นรอบระยะเวลารายงานกับฐานภาษีของสินทรัพย์และหนี้สินที่เกี่ยวข้องนั้น โดยใช้อัตราภาษีที่มีผลบังคับใช้ ณ วันสิ้นรอบระยะเวลารายงาน

(7) สินทรัพย์หมุนเวียน ณ วันที่ 31 มีนาคม 2560, 2561 และ 2562 บริษัทและบริษัทย่อยมีสินทรัพย์หมุนเวียน จำนวน 1,737.05 ล้านบาท (สัดส่วนร้อยละ 76.47 ของสินทรัพย์รวม) และจำนวน 1,886.42 ล้านบาท (สัดส่วนร้อยละ 79.02 ของสินทรัพย์รวม) และจำนวน 1,714.03 ล้านบาท (สัดส่วนร้อยละ 73.08 ของสินทรัพย์รวม) ตามลำดับ โดยสัดส่วนที่ลดลงในปี 2562 เปรียบเทียบกับปี 2561 เป็นสัดส่วนลดลงจากเงินสดและเงินฝากสถาบันการเงินเป็นส่วนใหญ่ และลูกหนี้การค้าของสินทรัพย์รวม

ความสามารถในการบริหารสินทรัพย์

บริษัทและบริษัทย่อยมีลูกหนี้การค้าและลูกหนี้อื่น ณ วันที่ 31 มีนาคม 2560, 2561 และ 2562 โดยมียอดคงเหลือของลูกหนี้การค้าและลูกหนี้อื่นดังกล่าว แยกตามอายุหนี้ที่ค้างนับจากวันที่ถึงกำหนดชำระดังนี้

(หน่วย: พันบาท)

ลูกหนี้การค้า - บริษัทที่ไม่เกี่ยวข้องกัน	ณ 31 มี.ค. 2560	ณ 31 มี.ค. 2561	ณ 31 มี.ค. 2562
ยังไม่ครบกำหนดชำระ	541,556	559,700	529,472
ค้างชำระ			
ไม่เกิน 3 เดือน	136,623	143,766	140,650
มากกว่า 3 เดือน ถึง 6 เดือน	1,059	2,088	2,119
มากกว่า 6 เดือน ถึง 12 เดือน	98	-	-
มากกว่า 12 เดือนขึ้นไป	24,616	9,922	4,751
รวม	703,952	715,476	676,992
หัก ค่าเผื่อหนี้สงสัยจะสูญ	(24,794)	(10,127)	(5,064)
ลูกหนี้การค้าสุทธิ - บริษัทอื่น	679,158	705,349	671,928
ลูกหนี้อื่น			
ลูกหนี้อื่นสุทธิ - บริษัทอื่น	619	637	1,074
ดอกเบี้ยค้างรับ	50	49	49
รวมลูกหนี้อื่น	669	686	1,123
รวมลูกหนี้การค้าและลูกหนี้อื่น - สุทธิ	679,827	706,035	673,051

ณ วันที่ 31 มีนาคม 2560, 2561 และ 2562 บริษัทและบริษัทย่อยไม่มียอดลูกหนี้การค้าสุทธิ - บริษัทที่เกี่ยวข้องกันคงเหลือ

โดยเฉลี่ยบริษัทและบริษัทย่อยจะให้เครดิตกับลูกหนี้การค้าประมาณ 30 - 90 วัน และสำหรับปีบัญชี 2560 ปีบัญชี 2561 และ ปีบัญชี 2562 บริษัทและบริษัทย่อยมีระยะเวลาเก็บหนี้เฉลี่ย 84 วัน 76 วัน และ 76 วัน ตามลำดับ ทั้งนี้บริษัทมีนโยบายที่จะจัดเก็บหนี้ตามกำหนดระยะเวลาที่วางไว้

บริษัทและบริษัทย่อยมีนโยบายการตั้งค่าเผื่อหนี้สงสัยจะสูญโดยประมาณที่อาจเกิดขึ้นจากการเก็บเงินลูกหนี้ไม่ได้ ซึ่งโดยทั่วไปพิจารณาจากประสบการณ์การเก็บเงินและการวิเคราะห์อายุลูกหนี้ โดยกัน ณ วันที่ 31 มีนาคม 2560, 2561 และ 2562 บริษัทและบริษัทย่อยตั้งค่าเผื่อหนี้สงสัยจะสูญสำหรับลูกหนี้การค้า - บริษัทอื่น จำนวน 24.79 ล้านบาท 10.13 ล้านบาท และ 5.06 ล้านบาท ตามลำดับ โดยได้ตั้งค่าเผื่อหนี้สงสัยจะสูญสำหรับลูกหนี้การค้า ดังนี้

- (1) ลูกหนี้การค้าที่ค้างชำระมากกว่า 3 เดือน ถึง 6 เดือน ตั้งค่าเผื่อหนี้สงสัยจะสูญในสัดส่วนร้อยละ 20
- (2) ลูกหนี้ที่ค้างชำระมากกว่า 6 เดือน ถึง 12 เดือน ตั้งค่าเผื่อหนี้สงสัยจะสูญในสัดส่วนร้อยละ 50
- (3) ลูกหนี้การค้าที่ค้างชำระมากกว่า 12 เดือนขึ้นไป ตั้งค่าเผื่อหนี้สงสัยจะสูญในสัดส่วนร้อยละ 100

บริษัทและบริษัทย่อยมีสินค้าคงเหลือ - สุทธิ ณ วันที่ 31 มีนาคม 2560, 2561 และ 2562 จำนวน 797.71 ล้านบาท และ 663.32 ล้านบาท และ 716.37 ล้านบาท ตามลำดับ โดยมีรายละเอียดดังนี้

(หน่วย: พันบาท)

สินค้าคงเหลือ	ณ 31 มี.ค. 2560	ณ 31 มี.ค. 2561	ณ 31 มี.ค. 2562
วัตถุดิบ	386,197	230,621	250,501
สินค้าสำเร็จรูป	435,983	444,600	457,501
สินค้าระหว่างทาง	1,878	12,290	22,848
วัสดุสิ้นเปลือง	23,934	22,098	20,372
รวม	847,992	709,609	751,222
หัก ค่าเผื่อสินค้าเสื่อมคุณภาพ	(55,283)	(46,291)	(36,848)
สินค้าคงเหลือ - สุทธิ	792,709	663,318	716,374

สำหรับปีบัญชี 2560 ปีบัญชี 2561 และ ปีบัญชี 2562 บริษัทและบริษัทย่อยมีระยะเวลาขายสินค้าเฉลี่ย 56 วัน 55 วัน และ 56 วัน ตามลำดับ ทั้งนี้ บริษัทและบริษัทย่อยได้นำระบบห่วงโซ่อุปทาน (Supply Chain Management) มาใช้ ซึ่งส่งผลให้วางแผนการจัดซื้อวัตถุดิบได้ตามเวลาที่ต้องการ และหมุนเวียนสินค้าอย่างรวดเร็วเพื่อป้องกันผลกระทบจากความเสียหายเรื่องราคาวัตถุดิบและสามารถรักษาปริมาณสินค้าคงเหลือในระดับที่เหมาะสมเพียงพอที่จะส่งมอบให้แก่ลูกค้าได้ตรงตามกำหนดเวลา โดยบริษัทและบริษัทย่อยมีนโยบายตั้งค่าเผื่อสินค้าเสื่อมคุณภาพโดยพิจารณาจากสินค้าที่เสียหายเก็บไว้นาน ล้าสมัย และมูลค่าสินค้าที่ลดลง

ที่ดิน อาคาร และอุปกรณ์

ณ วันที่ 31 มีนาคม 2560, 2561 และ 2562 บริษัทและบริษัทย่อยมีสินทรัพย์ถาวร แสดงตามมูลค่าบัญชีรายละเอียดดังนี้

(หน่วย: บาท)

รายละเอียด	ณ 31 มี.ค. 2560	ณ 31 มี.ค. 2561	ณ 31 มี.ค. 2562
ที่ดินและส่วนปรับปรุงที่ดิน	140,446	140,446	194,022
อาคารและสิ่งติดตั้ง	50,204	139,288	129,451
เครื่องจักรและอุปกรณ์	133,338	99,451	70,177
เครื่องตกแต่งและอุปกรณ์สำนักงาน	2,196	1,657	2,156
ยานพาหนะ	20,696	28,782	26,627
งานระหว่างก่อสร้าง	1,638	2,445	122,841
รวม	448,518	412,069	544,274

ณ วันที่ 31 มีนาคม 2562 บริษัทและบริษัทย่อยมีเครื่องจักรและอุปกรณ์จำนวนหนึ่งซึ่งตัดค่าเสื่อมราคาหมดแล้วแต่ยังใช้งานอยู่ ราคาทุนของสินทรัพย์ดังกล่าวมีจำนวนประมาณ 841 ล้านบาท ในปีบัญชี 2561 มีจำนวนประมาณ 789 ล้านบาท และในปีบัญชี 2560 มีจำนวนประมาณ 725 ล้านบาท

การลงทุน

เมื่อวันที่ 24 ธันวาคม 2558 ที่ประชุมวิสามัญผู้ถือหุ้นของบริษัท อัลเทอร์เนทีฟ เอ็นแมท จำกัด มีมติให้เพิ่มทุนจดทะเบียนจากเดิม 1 ล้านบาท (หุ้นสามัญ 10,000 หุ้น มูลค่าที่ตราไว้หุ้นละ 100 บาท) เป็น 10 ล้านบาท (หุ้นสามัญ 100,000 หุ้น มูลค่าที่ตราไว้หุ้นละ 100 บาท) โดยการออกหุ้นสามัญใหม่จำนวน 90,000 หุ้น มูลค่าที่ตราไว้หุ้นละ 100 บาท และเรียกชำระแล้วหุ้นละ 50 บาท โดยบริษัทย่อยได้จดทะเบียนเพิ่มทุนกับกระทรวงพาณิชย์แล้วเมื่อวันที่ 4 มกราคม 2559 อย่างไรก็ตาม บริษัทฯได้ลงทุนเพิ่มในบริษัทย่อยดังกล่าวจำนวน 65,002 หุ้น มูลค่าที่ตราไว้หุ้นละ 100 บาทเรียกชำระแล้วหุ้นละ 50 บาท คิดเป็นจำนวนเงิน 3.25 ล้านบาท มีผลให้สัดส่วนการถือหุ้นของบริษัทฯเปลี่ยนแปลงจากเดิมในสัดส่วนการถือหุ้น 100% คงเหลือสัดส่วนการถือหุ้น 75%

เมื่อวันที่ 7 พฤศจิกายน 2560 ที่ประชุมกรรมการบริษัทฯได้มีมติอนุมัติให้บริษัทฯซื้อหุ้นสามัญของบริษัท อัลเทอร์เนทีฟ เอ็นแมท จำกัด (บริษัทย่อย) จากผู้มีส่วนได้เสียที่ไม่มีอำนาจควบคุมของบริษัทย่อยจำนวน 25,000 หุ้น มูลค่าที่ตราไว้หุ้นละ 100 บาท (เรียกชำระเต็มมูลค่าแล้วจำนวน 2 หุ้น และเรียกชำระแล้วร้อยละ 50 จำนวน 24,998 หุ้น) เป็น

จำนวนเงิน 1.25 ล้านบาท ซึ่งจะทำให้สัดส่วนเงินลงทุนในส่วนของบริษัทฯ เพิ่มขึ้นเป็นร้อยละ 100 ของทุนจดทะเบียนของ บริษัทย่อยดังกล่าว

เมื่อวันที่ 31 มกราคม 2556 บริษัทฯซื้อหุ้นสามัญทั้งหมดของบริษัท แจ็กเซ็งเซียงเม็ททอล จำกัด ("NSCM") จำนวน 2.3 ล้านหุ้น ในราคาหุ้นละ 107.37 บาท รวมเป็นเงินทั้งหมด 246.96 ล้านบาท ทำให้บริษัทถือหุ้นใน NSCM คิดเป็นร้อยละ 100.00 ทั้งนี้บริษัทฯเพิ่มทุนจดทะเบียนจากเดิมจำนวน 320 ล้านบาท (หุ้นสามัญ 320 ล้านหุ้น มูลค่าที่ตราไว้หุ้นละ 1 บาท) เป็นจำนวน 383 ล้านบาท (หุ้นสามัญ 383 ล้านหุ้น มูลค่าที่ตราไว้หุ้นละ 1 บาท) โดยออกหุ้นสามัญ 63 ล้านหุ้น มูลค่าตราไว้หุ้นละ 1 บาทให้แก่บุคคลในวงจำกัด โดยจัดสรรหุ้นสามัญเพิ่มทุนจำนวน 63 ล้านหุ้นดังกล่าว ให้กับผู้ถือหุ้นเดิมของ NSCM เพื่อชำระค่าซื้อเงินลงทุนในหุ้นสามัญของ NSCM โดยบริษัทฯและ NSCM ได้ดำเนินการดังกล่าวแล้ว และบริษัทฯได้จดทะเบียนเปลี่ยนแปลงทุนชำระแล้วดังกล่าวเมื่อวันที่ 1 กุมภาพันธ์ 2556

เมื่อวันที่ 1 เมษายน 2557 บริษัท แจ็กเซ็งเซียงเม็ททอล จำกัด ได้จดทะเบียนเปลี่ยนชื่อและที่อยู่ตามที่จดทะเบียนของบริษัทฯ เป็นชื่อ บริษัท เอ็นเอสซี เม็ททอล จำกัด

สภาพคล่อง

(หน่วย: พันบาท)

รายละเอียด	ณ 31 มี.ค. 2560	ณ 31 มี.ค. 2561	ณ 31 มี.ค. 2562
กระแสเงินสดสุทธิจาก (ใช้ไป) ในกิจกรรมดำเนินงาน	430,179	480,453	166,377
กระแสเงินสดสุทธิใช้ไป ในกิจกรรมลงทุน	(23,840)	(10,592)	(178,473)
กระแสเงินสดสุทธิจาก (ใช้ไป) ในกิจกรรมจัดหาเงิน	(346,590)	(218,648)	(162,516)
ผลกระทบจากการเปลี่ยนแปลงของอัตราแลกเปลี่ยน ที่มีต่อเงินสดและรายการเทียบเท่าเงินสด	60	8	(42)
กระแสเงินสดสุทธิเพิ่มขึ้น (ลดลง) สุทธิ	59,809	251,521	(174,654)

สำหรับประจำปีสิ้นสุด ณ วันที่ 31 มีนาคม 2562 บริษัทและบริษัทย่อยมีกระแสเงินสดสุทธิจากกิจกรรมดำเนินงาน 166.38 ล้านบาท โดยเป็นกระแสเงินสดที่เพิ่มขึ้นจากผลประกอบการจำนวน 231.96 ล้านบาท และจากเงินหมุนเวียนสุทธิจำนวน -65.58 ล้านบาท โดยส่วนใหญ่มาจากการจ่ายชำระเจ้าหนี้การค้า และ สินค้าคงเหลือที่เพิ่มขึ้น

ในส่วนของกระแสเงินสดจากกิจกรรมลงทุนมียอดสุทธิจำนวน -178.47 ล้านบาท โดยเป็นการลงทุนหลักๆ ในที่ดินและอาคารโรงงานของบริษัทย่อย โครงการ Solar Rooftop และอุปกรณ์อื่นๆ จำนวน -189.30 ล้านบาท ในขณะที่มีเงินสดรับจากการเงินปันผลจากบริษัทที่เกี่ยวข้องกันและการจำหน่ายอุปกรณ์จำนวน 5.06 ล้านบาท และ 4.59 ล้านบาท ตามลำดับ ในส่วนของกิจกรรมจัดหาเงินมียอดจัดหาสุทธิ -162.52 ล้านบาท โดยเป็นการเบิกใช้เงินกู้ระยะสั้นจากสถาบันการเงินเพิ่มเติมสุทธิจำนวน 56.40 ล้านบาทเพื่อชำระเจ้าหนี้การค้า และในขณะที่มีการจ่ายเงินปันผลจำนวนทั้งสิ้น -218.92 ล้านบาท โดยรวมบริษัทและบริษัทย่อยมีเงินสดสุทธิลดลงจำนวน -174.6 ล้านบาท

สำหรับประจำปีสิ้นสุด ณ วันที่ 31 มีนาคม 2561 บริษัทและบริษัทย่อยมีกระแสเงินสดสุทธิได้มาจากกิจกรรมดำเนินงาน 480.45 ล้านบาท โดยเป็นกระแสเงินสดที่เพิ่มขึ้นจากผลประกอบการจำนวน 328.38 ล้านบาท และจากเงินหมุนเวียนสุทธิจำนวน 152.07 ล้านบาท โดยส่วนใหญ่มาจากมูลค่าสินค้าคงเหลือที่ลดลงและเจ้าหนี้การค้าที่เพิ่มขึ้น และในส่วนของกระแสเงินสดจากกิจกรรมลงทุนมียอดสุทธิจำนวน -10.29 ล้านบาท โดยมีการลงทุนในเครื่องจักรและอุปกรณ์จำนวน -35.04 ล้านบาท ในขณะที่มีเงินสดรับจากการจำหน่ายเงินลงทุนชั่วคราวจำนวน 16.86 ล้านบาท และ เงินสดรับจาก

การจำหน่ายอุปกรณ์จำนวน 8.23 ล้านบาท และในส่วนของกิจกรรมจัดหาเงินมียอดจัดหาสุทธิ -218.65 ล้านบาทโดยเป็นการนำกระแสเงินสดจากการดำเนินการมาจ่ายคืนเงินกู้ระยะสั้นจากสถาบันการเงินเพิ่มเติมสุทธิจำนวน -17.72 ล้านบาท และจ่ายเงินปันผลจำนวน -199.76 ล้านบาท ซึ่งโดยรวมบริษัทและบริษัทย่อยมีเงินสดสุทธิเพิ่มขึ้นจำนวน 251.52 ล้านบาท

สำหรับประจำปีสิ้นสุด ณ วันที่ 31 มีนาคม 2560 บริษัทและบริษัทย่อยมีกระแสเงินสดสุทธิได้มาจากกิจกรรมดำเนินงาน 430.18 ล้านบาท โดยเป็นกระแสเงินสดที่เพิ่มขึ้นจากผลประกอบการจำนวน 311.30 ล้านบาท และจากเงินทุนหมุนเวียนสุทธิจำนวน 118.88 ล้านบาท โดยส่วนใหญ่มาจากการเพิ่มขึ้นของเจ้าหนี้การค้าก็เพิ่มขึ้นจากการสั่งซื้อวัตถุดิบ ในส่วนของกระแสเงินสดจากกิจกรรมลงทุนมียอดสุทธิจำนวน -23.84 ล้านบาท โดยไม่มีธุรกรรมด้านการลงทุนที่มีนัยสำคัญ

ในส่วนของกิจกรรมจัดหาเงินมียอดจัดหาสุทธิ -346.59 ล้านบาทโดยส่วนใหญ่เป็นนำกระแสเงินสดจากการดำเนินการมาจ่ายคืนเงินกู้ระยะสั้นจากสถาบันการเงินเพิ่มเติมสุทธิจำนวน -199.39 ล้านบาท และจ่ายเงินปันผลจำนวน -143.72 ล้านบาท โดยรวมบริษัทและบริษัทย่อยมีเงินสดสุทธิเพิ่มขึ้นจำนวน 59.81 ล้านบาท

อัตราส่วนสภาพคล่อง

อัตราส่วนสภาพคล่องสำหรับปีบัญชี 2560 ปีบัญชี 2561 และ ปีบัญชี 2562 เท่ากับ 2.78 เท่า 2.91 เท่า และ 2.69 เท่า ตามลำดับ โดยที่อัตราส่วนสภาพคล่องเพิ่มขึ้นจากผลประกอบกำไรสุทธิซึ่งประกอบด้วยทรัพย์สินหมุนเวียนมูลค่ามากกว่าหนี้สินหมุนเวียนประมาณร้อยละ 37.21 สินทรัพย์หมุนเวียนที่สำคัญของบริษัท ได้แก่ เงินสดและเงินฝากสถาบันการเงิน เงินลงทุนชั่วคราว เงินลงทุนระยะยาว ลูกหนี้ และสินค้าคงเหลือ ในขณะที่หนี้สินหมุนเวียนที่สำคัญของบริษัท แก่เงินกู้ยืมระยะสั้นจากธนาคาร และ เจ้าหนี้การค้า

อัตราส่วนสภาพคล่องหมุนเร็วสำหรับปีบัญชี 2560 ปีบัญชี 2561 และปีบัญชี 2562 เท่ากับ 1.47 เท่า 1.86 เท่า และ 1.55 เท่า ตามลำดับ

ปีบัญชี 2560 ปีบัญชี 2561 และปีบัญชี 2562 ระยะเวลาเก็บหนี้เฉลี่ย 84 วัน 76 วัน และ 76 วัน โดยมีระยะเวลาขายสินค้าเฉลี่ย 56 วัน 55 วัน และ 56 วัน และมีระยะเวลาชำระหนี้เฉลี่ย 73 วัน 72 วัน และ 73 วัน ส่งผลให้ Cash Cycle มีแนวโน้มเพิ่มขึ้น ปีบัญชี 2560 เท่ากับ 67 วัน ปีบัญชี 2561 เท่ากับ 58 วัน และในปีบัญชี 2562 เท่ากับ 59 วัน ตามลำดับ ทั้งนี้ สืบเนื่องจากบริษัทและบริษัทย่อยได้นำระบบห่วงโซ่อุปทาน (Supply Chain Management) มาใช้ ซึ่งส่งผลให้วางแผนการจัดซื้อวัตถุดิบได้ตามเวลาที่ต้องการ และการบริหารสินค้าให้หมุนเวียนอย่างรวดเร็วเพื่อให้สามารถรักษาปริมาณสินค้าคงเหลือในระดับที่เหมาะสมเพียงพอที่จะส่งมอบให้แก่ลูกค้าได้ตรงตามกำหนดเวลา ระยะเวลาชำระเก็บหนี้เฉลี่ยได้เร็วขึ้นเล็กน้อย สืบเนื่องจากบริษัทและบริษัทย่อยได้ปรับเปลี่ยนเงื่อนไขในการขายให้เครดิตลดลง หรือขายเงินสดจากในปัจจุบันสถานะเศรษฐกิจที่ยังดำเนินไปอย่างค่อยเป็นค่อยไปโดยที่ภาครัฐยังคงเป็นตัวนำ อย่างไรก็ตาม บริษัทได้มีการวางแผนการสั่งซื้อวัตถุดิบล่วงหน้าโดยนำระบบการจัดการห่วงโซ่อุปทาน หรือ Supply Chain Management มาใช้ ทำให้มีการประมาณการยอดการสั่งซื้อวัตถุดิบหลักต่างๆล่วงหน้าได้อย่างมีประสิทธิภาพและจากการดำเนินงานของบริษัทในอดีตที่ผ่านมา และระยะเวลาการชำระหนี้แก่ผู้ขายสินค้าได้ลดลงเล็กน้อย เพื่อสอดคล้องกับภาวะเศรษฐกิจที่ถดถอยตามตลาดโลกและควบคุมต้นทุนสินค้าให้ถูกลง ส่งผลให้ cash cycle เพิ่มขึ้นเนื่องจากปริมาณวัตถุดิบที่หมุนเวียนได้เร็วขึ้น มาจากการจัดซื้อในประเทศที่มากขึ้น

แหล่งที่มาของทุนหนี้สิน

หนี้สินรวมของบริษัทและบริษัทย่อย ณ วันที่ 31 มีนาคม 2560, 2561 และ 2562 มีจำนวน 655.42 ล้านบาท และ 677.43 ล้านบาท และ 679.12 ล้านบาท ตามลำดับ โดยหนี้สินที่สำคัญ ได้แก่ เงินเบิกเกินบัญชีและเงินกู้ยืมระยะสั้นจากสถาบันการเงิน เจ้าหนี้การค้า เจ้าหนี้ทรัพย์สิน

วันที่ 31 มีนาคม 2560, 2561 และ 2562 บริษัทและบริษัทย่อยมีเงินเบิกเกินบัญชี เจ้าหนี้ทรัพย์สินและเงินกู้ยืมระยะสั้นจากสถาบันการเงินจำนวน 53.56 ล้านบาท และ 35.84 ล้านบาท และ 92.25 ล้านบาท ตามลำดับ

รายละเอียดเงินกู้ยืมของบริษัท ณ วันที่ 31 มีนาคม 2560, 2561 และ 2562

ประเภทหนี้สิน	อัตราดอกเบี้ย (ร้อยละต่อปี)			งบการเงินรวม		
	2560	2561	2562	2560	2561	2562
เงินกู้ยืมระยะสั้นจากธนาคาร	3.55	1.90	1.80	5,000	1,121	3,889
เจ้าหนี้ทรัพย์สิน	3.50 - 3.75	3.50	3.50 - 3.98	48,563	34,721	88,357
รวม				53,563	35,842	92,246

วงเงินเบิกเกินบัญชีธนาคาร เงินกู้ยืมระยะสั้นจากธนาคารและเจ้าหนี้ทรัพย์สินนี้ค้ำประกันโดยการจดจำนองที่ดินพร้อมสิ่งปลูกสร้างบนที่ดินนั้น หน่วยในอาคารชุด เครื่องจักรและบัญชีเงินฝากประจำของบริษัทฯและบริษัทย่อย และค้ำประกันโดยบริษัทฯ

ส่วนของผู้ถือหุ้น

ณ วันที่ 31 มีนาคม 2560, 2561 และ 2562 ส่วนของผู้ถือหุ้นจากงบการเงินรวมจำนวน 1,616.04 ล้านบาท และ 1,684.61 ล้านบาท และ 1,666.41 ล้านบาท ตามลำดับ

ณ วันที่ 31 ธันวาคม 2562 ส่วนของผู้ถือหุ้นจากงบการเงินรวมจำนวน 1,666.41 ล้านบาท ลดลงจากส่วนของผู้ถือหุ้น ณ วันที่ 31 มีนาคม 2561 จำนวน 1,684.60 ล้านบาท ลดลงจำนวน -18.19 ล้านบาท จากผลกำไรเบ็ดเสร็จรวมสำหรับงวดจำนวน 200.70 ล้านบาท และมีการจ่ายเงินปันผลจำนวนทั้งสิ้น -218.92 ล้านบาท ทั้งนี้ส่วนของผู้ถือหุ้นของบริษัทและผู้ถือหุ้นส่วนน้อยของบริษัทย่อยมีมูลค่าคงเหลือจำนวน 1,445.61 และ จำนวน 220.80 ล้านบาท ตามลำดับ ด้านสัดส่วนหนี้สินต่อส่วนของผู้ถือหุ้น ณ วันที่ 31 มีนาคม 2562 และ 2561 เท่ากับ 0.41 และ 0.40 ตามลำดับ

ณ วันที่ 31 มีนาคม 2561 ส่วนของผู้ถือหุ้นจากงบการเงินรวมจำนวน 1,684.60 ล้านบาท เพิ่มขึ้นจากส่วนของผู้ถือหุ้น ณ วันที่ 31 มีนาคม 2560 จำนวน 1,616.04 ล้านบาท จากผลกำไรเบ็ดเสร็จรวมสำหรับปีจำนวน 269.57 ล้านบาท และมีการจ่ายเงินปันผลจำนวน 199.76 ล้านบาท ทั้งนี้ส่วนของผู้ถือหุ้นของบริษัทและผู้ถือหุ้นส่วนน้อยของบริษัทย่อยมีมูลค่าคงเหลือจำนวน 1,684.60 และ จำนวน 214.30 ล้านบาท ตามลำดับ ด้านสัดส่วนหนี้สินต่อส่วนของผู้ถือหุ้น ณ วันที่ 31 มีนาคม 2561 และ 2560 เท่ากับ 0.40 เท่า และ 0.41 เท่า ตามลำดับ

ณ วันที่ 31 มีนาคม 2560 ส่วนของผู้ถือหุ้นจากงบการเงินรวมจำนวน 1,616.04 ล้านบาท เพิ่มขึ้นจากส่วนของผู้ถือหุ้น ณ วันที่ 31 มีนาคม 2559 จำนวน 1,538.75 ล้านบาท จากผลกำไรเบ็ดเสร็จรวมสำหรับปีจำนวน 221.01 ล้านบาท และมีการจ่ายเงินปันผลจำนวน 143.72 ล้านบาท ทั้งนี้ส่วนของผู้ถือของบริษัทและผู้ถือหุ้นส่วนน้อยของบริษัททยอยมีมูลค่าคงเหลือจำนวน 1,415.62 และ จำนวน 200.42 ล้านบาท ตามลำดับ ด้านสัดส่วนหนี้สินต่อส่วนของผู้ถือหุ้น ณ วันที่ 31 มีนาคม 2560 และ 2559 เท่ากับ 0.41 เท่า และ 0.44 เท่า ตามลำดับ

ความเหมาะสมของโครงสร้างทุน

อัตราส่วนหนี้สินต่อส่วนของผู้ถือหุ้น ณ สิ้นงวดปีบัญชี 2560 สิ้นงวดปีบัญชี 2561 และสิ้นงวดปีบัญชี 2562 เท่ากับ 0.41 เท่า 0.40 เท่า และ 0.41 เท่า ตามลำดับ

บริษัทและบริษัทย่อยดำเนินธุรกิจแปรรูปสแตนเลสด้วยกระบวนการจัดท่า แปรรูป ผลิต และจำหน่ายผลิตภัณฑ์สแตนเลส โลหะและอะไหล่ของบริษัทย่อยรายใหม่ สินทรัพย์ที่สำคัญส่วนใหญ่จะอยู่ในรูปสินค้าคงเหลือ ลูกหนี้การค้า และที่ดิน อาคาร และอุปกรณ์ โดยมีสัดส่วนสินทรัพย์หมุนเวียน และสินทรัพย์ไม่หมุนเวียน ต่อสินทรัพย์รวมดังนี้

รายละเอียด	ณ 31 มี.ค. 2560		ณ 31 มี.ค. 2561		ณ 31 มี.ค. 2562	
	ล้านบาท	% ต่อสินทรัพย์รวม	ล้านบาท	% ต่อสินทรัพย์รวม	ล้านบาท	% ต่อสินทรัพย์รวม
สินทรัพย์หมุนเวียน	1,737.05	76.47	1,866.42	79.02	1,714.03	73.08
สินทรัพย์ไม่หมุนเวียน	534.41	23.53	495.61	20.98	631.50	26.92
สินทรัพย์รวม	2,271.46	100.00	2,362.03	100.00	2,345.53	100.00

บริษัทและบริษัทย่อยจัดหาแหล่งเงินทุนให้สอดคล้องกับโครงสร้างการสินทรัพย์ โดยแหล่งเงินทุนส่วนใหญ่จะอยู่ในรูปหนี้สินหมุนเวียน ส่วนของผู้ถือหุ้น และหนี้สินไม่หมุนเวียน รายละเอียดดังนี้

รายละเอียด	ณ 31 มี.ค. 2560		ณ 31 มี.ค. 2561		ณ 31 มี.ค. 2562	
	ล้านบาท	% ต่อสินทรัพย์รวม	ล้านบาท	% ต่อสินทรัพย์รวม	ล้านบาท	% ต่อสินทรัพย์รวม
หนี้สินหมุนเวียน	624.35	27.49	640.92	27.13	637.75	27.19
หนี้สินไม่หมุนเวียน	31.07	1.36	36.51	1.55	41.36	1.76
รวมหนี้สิน	655.42	28.85	677.43	28.68	679.12	28.95
ทุนชำระแล้ว	383.00	16.86	383.00	16.21	383.00	16.33
รวมส่วนของผู้ถือหุ้น	1,616.04	71.15	1,684.61	71.32	1,666.41	71.05

ภาวะผูกพันและหนี้สินที่อาจเกิดขึ้น

บริษัทและบริษัทย่อยได้ทำสัญญาเช่าที่เกี่ยวข้องกับการเช่าพื้นที่ในอาคารสำนักงาน โดย ณ วันที่ 31 มีนาคม 2562 บริษัทมีภาวะผูกพันในการจ่ายค่าเช่าตามสัญญาเช่าดังกล่าวจำนวน 1.31 ล้านบาท ในปีบัญชี 2561 จำนวน 4.45 ล้านบาท และในปีบัญชี 2560 จำนวน 7.59 ล้านบาท

ณ วันที่ 31 มีนาคม 2562 บริษัทและบริษัทย่อยมีภาระผูกพันเกี่ยวกับสัญญาให้ความช่วยเหลือทางเทคนิค และสัญญาบริการอื่นเป็นจำนวนเงินประมาณ 7 ล้านบาท ในปีบัญชี 2561 จำนวนเงินประมาณ 6 ล้านบาท และในปีบัญชี 2560 จำนวนเงินประมาณ 6 ล้านบาท

ณ วันที่ 31 มีนาคม 2562 บริษัทมีภาระผูกพันเกี่ยวกับส่วนของเงินลงทุนที่ยังไม่เรียกชำระในบริษัทย่อยแห่งหนึ่งเป็นจำนวนเงิน 4.5 ล้านบาท ในปีบัญชี 2561 จำนวนเงิน 4.5 ล้านบาท และในปีบัญชี 2560 จำนวนเงิน 3.25 ล้านบาท

ปัจจัยและอิทธิพลที่อาจมีผลต่อการดำเนินงานหรือฐานะการเงินในอนาคต

ในส่วนของเศรษฐกิจไทยในปี 2562 เศรษฐกิจโลกขยายตัวแบบชะลอตัวลง เกิดจากการลดทอนมาตรการกระตุ้นทั้งทางด้านการเงินและการคลัง ของหลายประเทศที่จะเกิดขึ้นพร้อมกันในปี 2562 และ สงครามการค้าระหว่าง สหรัฐและจีน หากยังคงมีการปรับเพิ่มมาตรการกีดกันทางการค้าเพิ่มขึ้น เชื่อว่าจะกระทบต่อเศรษฐกิจจีนรวมถึง Supply Chains อย่างมีนัยยะ โดยภาคการส่งออกสินค้าของไทยคาดว่าจะชะลอตัวลงหลังจากขยายตัวได้ดีต่อเนื่องเป็นเวลาเกือบสองปีหากสงครามการค้าจะยืดเยื้อและจะส่งผลกระทบต่อการขยายตัวของเศรษฐกิจและปริมาณการค้าโลก ทั้งนี้คาดว่า เศรษฐกิจไทยยังเติบโตได้โดยจะมีทิศทางชะลอลงบ้างจากปีก่อนจากปัจจัยด้านอุปสงค์ต่างประเทศโดยในปี นี้ แต่คาดว่าอุปสงค์ในประเทศทั้งการบริโภคและการลงทุนภาคเอกชนจะมีบทบาทสำคัญสำหรับการขยายตัวของเศรษฐกิจของไทย โดยโครงการลงทุนขนาดใหญ่ที่อยู่ในแผนงานของรัฐบาลเดิมมีความต่อเนื่อง ก็คาดว่าจะช่วยเสริมสร้างความเชื่อมั่นให้กับภาคเอกชนได้เป็นอย่างดีโดยปี 2562 เป็นปีสำคัญที่โครงการลงทุนขนาดใหญ่ของภาครัฐจะมีความชัดเจนมากขึ้นทั้งโครงการรถไฟทางคู่ และโครงสร้างพื้นฐานของระเบียงเศรษฐกิจพิเศษภาคตะวันออก (Eastern Economic Corridor: EEC) อย่างไรก็ตามเศรษฐกิจไทยจะยังคงเผชิญกับความเสี่ยงทั้งจากปัจจัยภายในและต่างประเทศต่อไป

บริษัทและบริษัทย่อยมีนโยบายให้ความสำคัญกับการติดตามภาวะเศรษฐกิจและผลกระทบต่างๆที่อาจเกิดขึ้นอย่างใกล้ชิด ทั้งนี้ บริษัทและบริษัทย่อยเน้นกระจายความเสี่ยงในการทำธุรกิจให้ครอบคลุมอุตสาหกรรมต่างๆในประเทศ

เศรษฐกิจไทยในปี 2560 ขยายตัวได้ที่ร้อยละ 3.9 จากภาคการส่งออกที่ขยายตัวได้ดีกว่าที่คาดไว้ และ ภาคการท่องเที่ยวที่ยังเติบโตต่อเนื่อง ในส่วนของเศรษฐกิจโลกก็ขยายตัวต่อเนื่อง การส่งออก ภาคการผลิต ยังคงขยายตัว อัตราเงินเฟ้อ อัตราดอกเบี้ย และ อัตราการว่างงานยังคงอยู่ในระดับต่ำ

ในส่วนของเศรษฐกิจไทยในปี 2561 คาดว่าเศรษฐกิจไทยคาดว่าจะขยายตัวได้ประมาณร้อยละ 3.6 ถึง 4.6 จะได้รับมาตรการการลงทุนจากภาครัฐที่คาดว่าจะทยอยออกมาต่อเนื่องในโครงการใหญ่ๆต่างๆ และการฟื้นตัวของเศรษฐกิจโลก อย่างไรก็ตาม ยังคงมีประเด็นที่ต้องติดตามการฟื้นตัวของประเทศที่เป็นเศรษฐกิจหลักของโลก เนื่องจากยังมีอีกหลายปัจจัยท้าทายที่ต้องติดตาม เช่นการคุมเข้มนโยบายการเงินโดยธนาคารกลางต่างๆ โดยเฉพาะสหรัฐฯ ประเด็นการเจรจา Brexit และความตึงเครียดในคาบสมุทรเกาหลี ขณะที่ในประเทศการบริโภคเอกชนอาจยังเผชิญความเสี่ยงจากกำลังซื้อของประชาชนในกลุ่มรากหญ้า และ ธุรกิจขนาดเล็ก ในขณะที่การลงทุนภาครัฐและภาคเอกชนจะเป็นปัจจัยสนับสนุนเพิ่มเติมให้เศรษฐกิจไทยในปี 2561 นอกเหนือจากภาคการส่งออกและการท่องเที่ยว

อย่างไรก็ตาม บริษัทและบริษัทย่อยมีนโยบายให้ความสำคัญกับการติดตามภาวะเศรษฐกิจและผลกระทบต่างๆที่อาจเกิดขึ้นอย่างใกล้ชิด ทั้งนี้ บริษัทและบริษัทย่อยเน้นกระจายความเสี่ยงในการทำธุรกิจให้ครอบคลุมอุตสาหกรรมต่างๆในประเทศ

ความเสี่ยงจากการผันผวนของค่าเงินบาท



ในปี 2561 ค่าเงินบาทโดยรวมมีความผันผวนโดยอ่อนค่าเป็นส่วนใหญ่ของช่วงเวลาระหว่างปี โดยมีปัจจัยหลักจากนโยบายการขึ้นดอกเบี้ยของ FED สำหรับในปี 2561 ค่าเงินบาทอาจมีการอ่อนค่าระหว่างปี โดยมีปัจจัยต่างๆที่มีผลต่อค่าเงินดอลลาร์โดยเฉพาะนโยบายการเงินของเฟด ซึ่ง ยังมีแนวโน้มปรับขึ้นอัตราดอกเบี้ยนโยบาย การทยอยลดงบดุลและแผนการปฏิรูปภาษีของสหรัฐฯซึ่งจะมีผลต่อการอ่อนค่าของเงินบาท รวมถึงทิศทางนโยบายการเงินของธนาคารกลางหลักอื่นๆของโลกที่จะเข้าสู่การปรับตัวให้เป็นปกติ ส่งผลต่อการทยอยตั้งตัวของสภาพคล่องในระบบการเงิน และอาจจะส่งผลต่อความผันผวนของการเคลื่อนย้ายเงินทุน

อย่างไรก็ตาม การอ่อนค่าของค่าเงินบาทสามารถบริหารจัดการเพื่อป้องกันได้ ซึ่งบริษัทได้มีการติดตามผลกระทบในเรื่องดังกล่าวอย่างสม่ำเสมอ โดยบริษัทและบริษัทย่อยซึ่งเป็นผู้นำเข้าวัตถุดิบบางส่วนจากต่างประเทศได้เพิ่มสัดส่วนการซื้อภายในประเทศให้มากขึ้น รวมถึงการซื้อด้วยเงินสกุลอื่นๆที่ค่าเงินมีความผันผวนน้อย พร้อมทั้งทำการป้องกันความเสี่ยงจากอัตราแลกเปลี่ยนในการนำเข้าวัตถุดิบจากต่างประเทศเป็นเงินสกุลดอลลาร์โดยการทำสัญญาซื้อขายเงินตราต่างประเทศล่วงหน้า

สำหรับในปี 2560 ค่าเงินบาทอาจมีความผันผวนสูงได้ จึงต้องติดตามปัจจัยต่างๆที่มีผลต่อค่าเงินดอลลาร์รวมทั้งนโยบายการเงินของเฟด ซึ่ง ยังมีแนวโน้มปรับขึ้นอัตราดอกเบี้ยนโยบาย การทยอยลดงบดุล และแผนการปฏิรูปภาษีของสหรัฐฯซึ่งจะมีผลต่อการอ่อนค่าของเงินบาท รวมถึงทิศทางนโยบายการเงินของธนาคารกลางหลักอื่นๆของโลกที่จะเข้าสู่การปรับตัวให้เป็นปกติ ส่งผลต่อการทยอยตั้งตัวของสภาพคล่องในระบบการเงิน และอาจจะส่งผลต่อความผันผวนของการเคลื่อนย้ายเงินทุน

เหตุการณ์ภายหลังวันที่ในงบการเงิน 2562

เมื่อวันที่ 17 พฤษภาคม 2562 ที่ประชุมคณะกรรมการบริษัท เอ็นเอสซี เม็ททอล จำกัด (บริษัทย่อย) ได้มีมติเห็นชอบให้เสนอต่อที่ประชุมสามัญผู้ถือหุ้นประจำปีเพื่ออนุมัติการจ่ายเงินปันผลให้แก่ผู้ถือหุ้นจาก ผลการดำเนินงานสำหรับปีสิ้นสุดวันที่ 31 มีนาคม 2562 ในอัตราหุ้นละ 6.50บาท คิดเป็นเงิน 14.95 ล้านบาท และตามมติที่ประชุม

คณะกรรมการบริษัทย่อยเมื่อวันที่ 8 พฤศจิกายน 2561 ได้อนุมัติการจ่ายเงินปันผลระหว่างกาลในอัตราหุ้นละ 4.50 บาท รวมเป็นเงิน 10.35 ล้านบาท ซึ่งบริษัทย่อยได้จ่ายเงินปันผลระหว่างกาลดังกล่าวแล้วเมื่อวันที่ 26 พฤศจิกายน 2561 ดังนั้น คงเหลือเงินปันผลจ่ายในอัตราหุ้นละ 2.00 บาท คิดเป็นเงิน 4.60 ล้านบาท

เมื่อวันที่ 21 พฤษภาคม 2562 ที่ประชุมคณะกรรมการบริษัท ออโต้ เมททอล จำกัด (บริษัทย่อย) ครั้งที่ 2/2562 ได้มีมติเห็นชอบให้เสนอต่อที่ประชุมสามัญประจำปีผู้ถือหุ้นเพื่ออนุมัติการจ่ายเงินปันผลให้แก่ผู้ถือหุ้นจากกำไรของผลการดำเนินงานสำหรับปีสิ้นสุดวันที่ 31 มีนาคม 2562 ในอัตราหุ้นละ 54.00 บาท คิดเป็นเงิน 129.60 ล้านบาท และตามมติที่ประชุมคณะกรรมการบริษัทย่อยครั้งที่ 6/2561 เมื่อวันที่ 9 พฤศจิกายน 2561 ได้อนุมัติการจ่ายเงินปันผลระหว่างกาลในอัตราหุ้นละ 25.00 บาท ให้แก่ผู้ถือหุ้นจำนวน 2.4 ล้านหุ้น รวมเป็นเงิน 60.0 ล้านบาท ซึ่งบริษัทย่อยได้จ่ายเงินปันผลระหว่างกาลดังกล่าวแล้วเมื่อวันที่ 26 พฤศจิกายน 2561 ดังนั้น คงเหลือเงินปันผลจ่ายในอัตราหุ้นละ 29.00 บาท เป็นจำนวนเงิน 69.60 ล้านบาท

เมื่อวันที่ 28 พฤษภาคม 2562 ที่ประชุมคณะกรรมการบริษัทฯ ครั้งที่ 2/2562 ได้มีมติเห็นชอบให้เสนอต่อที่ประชุมสามัญประจำปีผู้ถือหุ้นเพื่ออนุมัติการจ่ายเงินปันผลให้แก่ผู้ถือหุ้นจากกำไรของผลการดำเนินงานสำหรับปีสิ้นสุดวันที่ 31 มีนาคม 2562 ในอัตราหุ้นละ 0.37 บาท คิดเป็นเงิน 141.71 ล้านบาท และตามมติที่ประชุมคณะกรรมการบริษัทฯ ครั้งที่ 5/2561 เมื่อวันที่ 9 พฤศจิกายน 2561 ได้อนุมัติการจ่ายเงินปันผลระหว่างกาลในอัตราหุ้นละ 0.19 บาท สำหรับหุ้นจำนวน 383 ล้านหุ้น รวมเป็นเงิน 72.77 ล้านบาท ซึ่งบริษัทฯ ได้จ่ายเงินปันผลระหว่างกาลดังกล่าวแล้วเมื่อวันที่ 7 ธันวาคม 2561 ดังนั้น คงเหลือเงินปันผลจ่ายในอัตราหุ้นละ 0.18 บาท เป็นจำนวนเงิน 68.94 ล้านบาท

คำตอบแทนของผู้สอบบัญชีภายนอกและคำตอบแทนผู้ตรวจสอบภายในโดยบุคคลภายนอก

ในรอบปีบัญชี 2561 สิ้นสุดวันที่ 31 มีนาคม 2562 บริษัทและบริษัทย่อยรับรู้ค่าสอบบัญชีสำหรับผู้สอบบัญชีอิสระภายนอกของบริษัทและบริษัทย่อย คือ บริษัท สำนักงาน อีวาย จำกัด เป็นจำนวนเงินรวม 3,055,000 บาท โดยแบ่งเป็นค่าสอบบัญชีสำหรับบริษัทจำนวน 1,170,000 บาท และบริษัทย่อยสามบริษัท จำนวนรวม 1,880,000 บาท นอกเหนือจากคำตอบแทนดังกล่าว บริษัทและบริษัทย่อยไม่มีค่าบริการอื่นที่ต้องชำระให้กับผู้สอบบัญชี สำนักงานสอบบัญชีที่ผู้สอบบัญชีสังกัด และบุคคลหรือกิจการที่เกี่ยวข้องกับผู้สอบบัญชีหรือสำนักงานสอบบัญชีที่ผู้สอบบัญชีสังกัด

ในส่วนของการตรวจสอบภายใน บริษัทมีค่าตรวจสอบภายใน ในรอบปีบัญชี 2561 สิ้นสุดวันที่ 31 มีนาคม 2562 บริษัทรับรู้ค่าตรวจสอบภายในโดยบุคคลภายนอก คือ สำนักงาน เอ.เอ็ม.ที. เซอร์วิสเชส เป็นจำนวนเงินรวม 840,000 บาท นอกเหนือจากคำตอบแทนดังกล่าว

14. การวิเคราะห์และคำอธิบายของฝ่ายจัดการ

1. ผลการดำเนินงาน

บริษัท โลหะกิจ เม็ททอล จำกัด (มหาชน) ขอแจ้งผลการดำเนินงานและฐานะการเงินสำหรับงวดประจำปีสิ้นสุด ณ.วันที่ 31 มีนาคม 2562 ของบริษัทและบริษัทย่อยดังต่อไปนี้

(หน่วย : ล้านบาท)

งบการเงินรวม	ประจำปีสิ้นสุดวันที่ 31 มี.ค.			
	เม.ย.2561 - มี.ค. 2562	เม.ย.2560 - มี.ค. 2561	เปลี่ยนแปลง	% เปลี่ยนแปลง
รายได้จากการขายและบริการ	3,293.90	3,376.19	-82.29	-2.4%
รายได้อื่น	25.33	31.38	-6.05	-19.3%
รายได้รวม	3,319.23	3,407.57	-88.34	-2.6%
ต้นทุนขายและบริการ	2,882.47	2,893.97	-11.50	-0.4%
ค่าใช้จ่ายในการขายและการจัด จำหน่าย	67.77	66.05	1.72	2.6%
ค่าใช้จ่ายในการบริหาร	115.49	106.14	9.35	8.8%
รวมค่าใช้จ่าย	3,065.73	3,066.16	-0.43	0.0%
กำไรก่อนดอกเบี้ยจ่ายและภาษีเงิน ได้	253.50	341.41	-87.91	-25.8%
ค่าใช้จ่ายทางการเงิน	-5.55	-4.83	-0.72	14.9%
ส่วนแบ่งกำไรจากเงินลงทุนในบริษัท ร่วม	2.14	1.44	0.70	48.6%
ภาษีเงินได้	-49.39	-67.95	18.56	-27.3%
กำไรสุทธิ	200.70	270.07	-69.37	-25.7%
ส่วนแบ่งกำไรสุทธิของผู้ถือหุ้นส่วน น้อยของบริษัทย่อย	-57.11	-61.89	4.78	-7.7%
กำไรสุทธิส่วนที่เป็นของผู้ถือหุ้น บริษัทใหญ่	143.59	208.18	-64.59	-31.0%

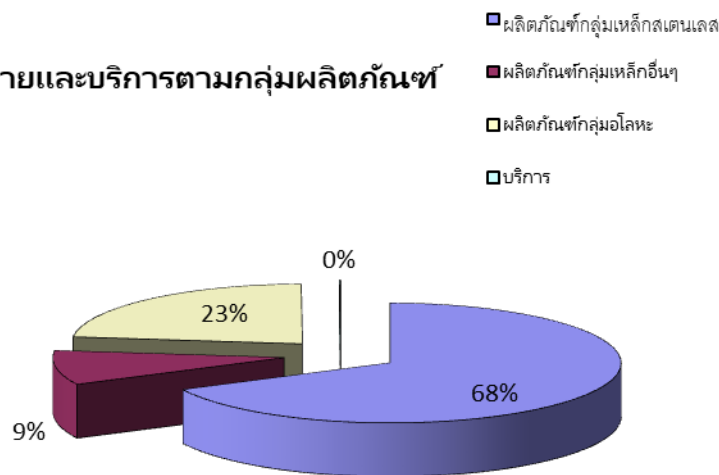
ผลประกอบการงวดประจำปี สิ้นสุดวันที่ 31 มีนาคม 2562 บริษัทและบริษัทย่อยมีกำไรสุทธิในส่วนของผู้ถือหุ้น บริษัทใหญ่จำนวน 143.59 ล้านบาท ลดลง 64.59 ล้านบาทหรือลดลงร้อยละ 31.0 โดยยอดขายและกำไรสุทธิลดลงเมื่อเทียบกับผลประกอบการช่วงเดียวกันของปีก่อน ซึ่งมีผลกำไรสุทธิ 208.18 ล้านบาท ทั้งนี้ยอดขายและกำไรสุทธิที่ลดลง มีสาเหตุหลักจากการแข่งขันที่รุนแรงมากขึ้นในกลุ่มท่อสแตนเลส อลูมิเนียมและทองแดง ประกอบกับโครงการในปีก่อนหน้าที่ สิ้นสุด และ ราคาขายโดยเฉลี่ยที่ลดลงตามราคาวัตถุดิบโลกในระหว่างปี จึงทำให้ยอดขายโดยรวมลดลงและส่งผลให้กำไร ขึ้นต้นลดลง

ทั้งนี้กำไรก่อนดอกเบี้ยจ่ายและภาษีเงินได้ลดลง 87.91 ล้านบาท ในขณะที่มีค่าใช้จ่ายจากภาษีเงินได้ลดลง 18.56 ล้านบาท และ ค่าใช้จ่ายทางการเงินเพิ่มขึ้นเล็กน้อย 0.72 ล้านบาท ในขณะที่มีส่วแบ่งกำไรสุทธิของผู้ถือหุ้นส่วนน้อยของบริษัทย่อยลดลงจำนวน 4.78 ล้านบาทในปัจจุบัน

1.1 รายได้

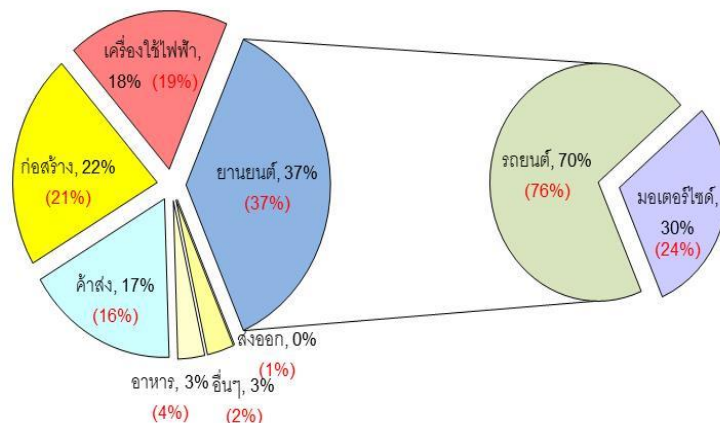
รายได้สำหรับงวดประจำปี สิ้นสุดวันที่ 31 มีนาคม 2562 บริษัทและบริษัทย่อยมีรายได้จากการขายและบริการจำนวน 3,293.90 ล้านบาท เปรียบเทียบกับงวดเดียวกันของปีก่อนที่มีรายได้จากการขายและบริการจำนวน 3,376.19 ล้านบาท ลดลงในอัตราร้อยละ 2.4 ยอดขายที่ลดลงเพราะราคาขายลดลงในกลุ่มสินค้าหลักๆ เช่น ทองแดง อลูมิเนียม และ ท่อสแตนเลส ตามราคาวัตถุดิบโลกที่ลดลงและภาวะการแข่งขันที่เพิ่มขึ้น

ยอดขายและบริการตามกลุ่มผลิตภัณฑ์



ทั้งนี้ยอดขายส่วนใหญ่ของบริษัทมาจากกลุ่มสินค้าสแตนเลส ทองแดง อลูมิเนียม ในขณะที่ยอดขายส่วนใหญ่ของบริษัทย่อยมาจากยอดขายกลุ่มสินค้าโลหะประเภทสแตนเลส และ โลหะประเภท ทองแดง อลูมิเนียม โดยเป็นการขายให้กับกลุ่มอุตสาหกรรมต่างๆ โดยส่วนใหญ่เป็นอุตสาหกรรมยานยนต์ เครื่องใช้ไฟฟ้า และ ก่อสร้าง

(%) = ปีก่อนหน้า 4/2560 - 3/2561



รายได้จากการขายของบริษัทและบริษัทย่อยส่วนใหญ่เป็นรายได้จากการขายในประเทศ โดยในงวดประจำปี สิ้นสุดวันที่ 31 มีนาคม 2562 บริษัทและบริษัทย่อยมีรายได้จากการขายในประเทศคิดเป็นสัดส่วนร้อยละ 99.82 ของรายได้รวมจากการขายและบริการ

1.2 รายได้อื่น

รายได้อื่น ได้แก่ รายได้จากดอกเบี้ยรับ กำไรจากการขายทรัพย์สินเก่าที่ไม่ได้ใช้งานแล้ว รายได้จากการขายเศษเหล็ก สำหรับงวดประจำปีสิ้นสุดวันที่ 31 มีนาคม 2562 จำนวน 25.33 ล้านบาท หรือลดลงร้อยละ 19.3 จากงวดเดียวกันของปีก่อนตามลำดับ รายได้อื่นที่ลดลงมาจากกำไรจากการขายอุปกรณ์และเครื่องจักรเก่าซึ่งไม่ได้ใช้งานในปัจจุบันน้อยกว่าปีก่อนหน้า

รายได้อื่นที่สำคัญ คือ รายได้จากการขายเศษเหล็ก ซึ่งมีที่มาจากการที่บริษัทและบริษัทย่อยนำวัตถุดิบประเภทแผ่นสแตนเลสรีดชนิดม้วน แผ่น และแถบ มาผ่านกระบวนการแปรรูปต่างๆ ตามคำสั่งของลูกค้า เช่น การตัดตามความกว้างยาว ตามที่ลูกค้ากำหนด และมีเศษที่เหลือจากการแปรรูปดังกล่าว โดยบริษัทและบริษัทย่อยนำเศษที่เหลือดังกล่าวไปจำหน่าย และบันทึกบัญชีเป็นรายได้อื่น

1.3 ต้นทุนขาย

ต้นทุนขายส่วนใหญ่ของบริษัทและบริษัทย่อยมาจากต้นทุนวัตถุดิบประเภทสแตนเลสรีดเย็นชนิดม้วน ชนิดแผ่น และชนิดท่อ ซึ่งทางบริษัทและบริษัทย่อยได้นำมาแปรรูปเป็นผลิตภัณฑ์สแตนเลสประเภทต่างๆ โดยในงวดประจำปีสิ้นสุดวันที่ 31 มีนาคม 2562 บริษัทและบริษัทย่อยมีต้นทุนขายจำนวน 2,882.47 ล้านบาท หรือคิดเป็นสัดส่วนร้อยละ 86.84 ของรายได้รวม เมื่อเปรียบเทียบกับงวดประจำปีสิ้นสุดวันที่ 31 มีนาคม 2561 บริษัทและบริษัทย่อยมีต้นทุนขายจำนวน 2,893.97 ล้านบาท หรือคิดเป็นสัดส่วนร้อยละ 84.93 ของรายได้รวม บริษัทและบริษัทย่อยมีต้นทุนขายที่ลดลงในอัตราร้อยละ 0.4 โดยลดลงในอัตราที่น้อยกว่าในขณะที่รายได้จากการขายลดลงในอัตราร้อยละ 2.4 เมื่อเทียบกับปีก่อนหน้า

1.4 ค่าใช้จ่ายในการขายและการจัดจำหน่าย

ค่าใช้จ่ายในการขายและการจัดจำหน่ายที่สำคัญประกอบด้วยค่าใช้จ่ายพนักงานขาย ค่าขนส่ง ค่าใช้จ่ายในการส่งเสริมการขาย โดยงวดประจำปี สิ้นสุดวันที่ 31 มีนาคม 2562 บริษัทและบริษัทย่อยมีค่าใช้จ่ายในการขาย จำนวน 67.77 ล้านบาท เปรียบเทียบกับงวดเดียวกันของปีก่อนที่มีค่าใช้จ่ายในการขายจำนวน 66.05 ล้านบาท หรือคิดเป็นอัตราที่เพิ่มขึ้นร้อยละ 2.6 ทั้งนี้ค่าใช้จ่ายส่วนใหญ่เป็นค่าใช้จ่ายด้านพนักงานที่ปรับขึ้นตามปกติ

สัดส่วนค่าใช้จ่ายในการขายและการจัดจำหน่ายต่อรายได้จากการขายและบริการสำหรับงวดประจำปี สิ้นสุดวันที่ 31 มีนาคม 2562 เท่ากับร้อยละ 2.06 เพิ่มขึ้นเมื่อเปรียบเทียบกับงวดเดียวกันของปีก่อนที่สัดส่วนค่าใช้จ่ายในการขายต่อรายได้จากการขายและบริการ คิดเป็นสัดส่วนร้อยละ 1.96

1.5 ค่าใช้จ่ายในการบริหาร

ค่าใช้จ่ายในการบริหารที่สำคัญประกอบด้วยค่าใช้จ่ายผู้บริหาร และ ค่าใช้จ่ายพนักงานแผนกต่างๆ นอกเหนือจากฝ่ายขาย ค่าเช่าสำนักงาน และ ค่าใช้จ่ายในการบริหารจัดการต่างๆ โดยงวดประจำปี สิ้นสุดวันที่ 31 มีนาคม 2562 บริษัทและบริษัทย่อยมีค่าใช้จ่ายในการบริหาร จำนวน 115.49 ล้านบาท เปรียบเทียบกับงวดเดียวกันของปีก่อนที่มีค่าใช้จ่ายในการบริหารจำนวน 106.14 ล้านบาท หรือคิดเป็นอัตราเพิ่มขึ้นร้อยละ 8.8 ค่าใช้จ่ายที่เพิ่มขึ้นในการบริหารเป็นค่าใช้จ่ายด้านบุคคลตามปกติประจำปีของผู้บริหารและเจ้าหน้าที่แผนกต่างๆ และ ค่าใช้จ่ายอื่นๆ ในด้านการบริหาร

ค่าใช้จ่ายในการบริหารคิดเป็นสัดส่วนค่าใช้จ่ายในการบริหารต่อรายได้รวมสำหรับงวดประจำปีสิ้นสุดวันที่ 31 มีนาคม 2562 เท่ากับร้อยละ 3.48 โดยมีสัดส่วนต่อรายได้รวมเพิ่มขึ้นเมื่อเปรียบเทียบกับงวดเดียวกันของปีก่อนที่สัดส่วนค่าใช้จ่ายในการบริหารต่อรายได้รวม คิดเป็นสัดส่วนร้อยละ 3.11

1.6 กำไร (ขาดทุน) ก่อนดอกเบี้ยจ่ายและภาษีเงินได้ และกำไร (ขาดทุน) สุทธิ

ในงวดประจำปี สิ้นสุดวันที่ 31 มีนาคม 2562 บริษัทและบริษัทย่อยมีผลกำไรจากการดำเนินงานก่อนดอกเบี้ยจ่ายและภาษีเงินได้จำนวน 253.50 ล้านบาทเมื่อหักค่าใช้จ่ายทางการเงินจำนวน 5.55 ล้านบาท ภาษีเงินได้จำนวน 49.39 ล้านบาท และส่วนแบ่งกำไรสุทธิของผู้ถือหุ้นส่วนน้อยของบริษัทย่อยจำนวน 57.11 ล้านบาท เมื่อรวมกับส่วนแบ่งกำไรจากเงินลงทุนในบริษัทร่วมจำนวน 2.14 ล้านบาท ส่งผลให้บริษัทและบริษัทย่อยมีผลกำไรสุทธิส่วนที่เป็นของผู้ถือหุ้นบริษัทใหญ่ 143.59 ล้านบาท เปรียบเทียบกับงวดเดียวกันของปีก่อนที่มีผลกำไรก่อนดอกเบี้ยจ่ายและภาษีเงินได้จำนวน 341.41 ล้านบาท และมีกำไรสุทธิ 208.18 ล้านบาท โดยกำไรสุทธิลดลงร้อยละ 31.0

1.7 ส่วนแบ่งกำไรจากเงินลงทุนในบริษัทร่วม

ในเดือน เมษายน 2552 บริษัทได้ลงทุนในหุ้นสามัญของบริษัท โมรี โลหะกิจ (ประเทศไทย) จำกัดโดยมีเงินลงทุนในหุ้นสามัญในสัดส่วนร้อยละ 49 และสิ้นสุดวันที่ 31 มีนาคม 2562 และ 2561 บริษัทรับรู้ส่วนแบ่งกำไรในงบการเงินรวมตามวิธีส่วนได้เสียจำนวน 2.14 ล้านบาท และ 1.44 ล้านบาท ตามลำดับ ทั้งนี้ส่วนแบ่งกำไรที่เพิ่มขึ้นเนื่องจากค่าใช้จ่ายด้านบุคคลในบริษัทร่วมที่ลดลงในปีปัจจุบันเมื่อเปรียบเทียบกับปีก่อนหน้า

1.8 ภาษีเงินได้

ในงวดประจำปีสิ้นสุดวันที่ 31 มีนาคม 2562 บริษัทและบริษัทย่อย มีภาษีเงินได้ จำนวน 49.39 ล้านบาท หรือคิดเป็นอัตราลดลงร้อยละ 27.3 ทั้งนี้สาเหตุเนื่องจากการกำไรจากการดำเนินงานที่ลดลงในปีปัจจุบัน

1.9 ส่วนแบ่งกำไรสุทธิของผู้ถือหุ้นส่วนน้อยของบริษัทย่อย

เมื่อวันที่ 1 ตุลาคม 2553 บริษัทใหญ่มีการขายเงินลงทุนบริษัทย่อยให้แก่พันธมิตรธุรกิจจากญี่ปุ่น Mory Industrial Inc, จึงมีการรับรู้ส่วนแบ่งของผู้ถือหุ้นส่วนน้อยของบริษัทย่อยจากผลกำไรสุทธิในบริษัทย่อยตามสัดส่วนการถือหุ้น สำหรับปีบัญชีปัจจุบันสิ้นสุด ณ วันที่ 31 มีนาคม 2562 ส่วนแบ่งกำไรสำหรับผู้มีส่วนได้เสียที่ไม่มีอำนาจในบริษัทย่อยเป็นจำนวนเงิน 57.11 ล้านบาท ลดลงจากส่วนแบ่งกำไรจากปีก่อนหน้าจำนวน 61.89 ล้านบาทหรือลดลงร้อยละ 7.7 ทั้งนี้ส่วนแบ่งกำไรที่ลดลงเกิดจากการกำไรสุทธิที่ลดลงเนื่องจากค่าใช้จ่ายในการขายและบริหารที่เพิ่มขึ้นของบริษัทย่อยผู้ผลิตท่อไอเสียในอุตสาหกรรมยานยนต์

1.10 ความสามารถในการทำกำไร

บริษัทและบริษัทย่อยมีอัตรากำไรขั้นต้นสำหรับงวดประจำปีสิ้นสุดวันที่ 31 มีนาคม 2562 เท่ากับร้อยละ 12.49 ลดลงเมื่อเปรียบเทียบกับงวดเดียวกันของปีก่อนที่มีอัตรากำไรขั้นต้นร้อยละ 14.28 โดยมีสาเหตุหลักยกยอดขายที่ลดลงในกลุ่มท่อสแตนเลสที่มีกำไรขั้นต้นที่สูงในสินค้ากลุ่มโลหะ ประกอบกับยอดขายโดยรวมที่ลดลง

บริษัทและบริษัทย่อยมีอัตรากำไรสุทธิในส่วนของผู้ถือหุ้นในบริษัทใหญ่สำหรับงวดประจำปีสิ้นสุดวันที่ 31 มีนาคม 2562 เท่ากับกำไรร้อยละ 4.33 เปรียบเทียบกับงวดเดียวกันของปีก่อนที่มีอัตรากำไรสุทธิร้อยละ 6.11 กำไรสุทธิที่ลดลงเป็นผลมาจากกำไรขั้นต้นที่ลดลงประกอบกับค่าใช้จ่ายในการบริหารที่เพิ่มขึ้น

(หน่วย : ล้านบาท)

งบการเงินรวม	ณ วันที่ 31 มีนาคม 2562		ณ วันที่ 31 มีนาคม 2561	
	จำนวนเงิน	%	จำนวนเงิน	%
สินทรัพย์				
สินทรัพย์หมุนเวียน				
เงินสดและรายการเทียบเท่าเงินสด	314.32	13.40%	488.97	20.70%
เงินลงทุนชั่วคราว	4.38	0.19%	4.85	0.21%
ลูกหนี้การค้าและลูกหนี้อื่น	673.05	28.70%	706.03	29.89%
สินค้าคงเหลือ	716.37	30.54%	663.32	28.08%
สินทรัพย์หมุนเวียนอื่น	5.91	0.25%	3.24	0.14%
รวมสินทรัพย์หมุนเวียน	1,714.03	73.08%	1,866.41	79.02%
สินทรัพย์ไม่หมุนเวียน				
เงินฝากธนาคารที่มีภาระค้ำประกัน	46.18	1.97%	46.18	1.96%
เงินลงทุนในบริษัทร่วม	9.67	0.41%	12.43	0.53%
เงินลงทุนระยะยาว	3.51	0.15%	2.76	0.12%
ที่ดิน อาคารและอุปกรณ์	544.27	23.20%	412.07	17.45%
สินทรัพย์ไม่มีตัวตน	0.37	0.02%	0.57	0.02%
สินทรัพย์ภาษีเงินได้รอการตัดบัญชี	15.56	0.66%	17.90	0.76%
สินทรัพย์ไม่หมุนเวียนอื่น	11.94	0.51%	3.71	0.16%
รวมสินทรัพย์ไม่หมุนเวียน	631.50	26.92%	495.62	20.98%
รวมสินทรัพย์	2,345.53	100.00%	2,362.03	100.00%
หนี้สินและส่วนของผู้ถือหุ้น				
หนี้สินหมุนเวียน				
เงินกู้ยืมระยะสั้นจากธนาคาร	92.25	3.93%	35.84	1.52%
เจ้าหนี้การค้าและเจ้าหนี้อื่น	516.82	22.03%	563.80	23.87%
ภาษีเงินได้นิติบุคคลค้างจ่าย	20.12	0.86%	30.95	1.31%
หนี้สินหมุนเวียนอื่น	8.56	0.37%	10.33	0.43%
รวมหนี้สินหมุนเวียน	637.75	27.19%	640.92	27.13%
หนี้สินไม่หมุนเวียน				
สำรองผลประโยชน์ระยะยาวของพนักงาน	41.37	1.76%	36.51	1.55%
รวมหนี้สินไม่หมุนเวียน	41.37	1.76%	36.51	1.55%
รวมหนี้สิน	679.12	28.95%	677.43	28.68%
ส่วนของผู้ถือหุ้น				
ทุนเรือนหุ้น				
ทุนจดทะเบียน	383.00		383.00	
ทุนที่ออกและเรียกชำระแล้ว	383.00	16.33%	383.00	16.22%
ส่วนเกินมูลค่าหุ้น	519.67	22.16%	519.67	22.00%
กำไรสะสม				

จัดสรรแล้ว-สำรองตามกฎหมาย	74.90	3.19%	74.10	3.14%
ส่วนของผู้ถือหุ้นบริษัท	468.04	19.96%	493.53	20.89%
ส่วนของผู้มีส่วนได้เสียที่ไม่มีอำนาจควบคุมของบริษัท ย่อย	220.80	9.41%	214.30	9.07%
รวมส่วนของผู้ถือหุ้น	1,666.41	71.05%	1,684.60	71.32%
รวมหนี้สินและส่วนของผู้ถือหุ้น	2,345.53	100.00%	2,362.03	100.00%

2. ฐานะทางการเงิน

2.1 สินทรัพย์

สำหรับมูลค่าทรัพย์สินสิ้นสุด ณ วันที่ 31 มีนาคม 2562 และ 2561 บริษัทและบริษัทย่อยมีสินทรัพย์รวมจำนวน 2,345.53 ล้านบาท และ 2,362.03 ล้านบาท ตามลำดับ โดยมีเงินสดและลูกหนี้การค้าลดลงจำนวน -174.65 บาท และ -32.98 บาท ตามลำดับ ทั้งนี้สินค้าคงเหลือเพิ่มขึ้น 53.05 ล้านบาท และสินทรัพย์ถาวรที่เพิ่มขึ้น 132.20 ล้านบาทจากการซื้อที่ดินใหม่พร้อมอาคารใหม่ บริษัทและบริษัทย่อยดำเนินธุรกิจหลักด้านการแปรรูปสแตนเลสผืนอย่างครบวงจรซึ่งประกอบด้วยการจัดการจัดหา แปรรูป ผลิต และจำหน่ายผลิตภัณฑ์สแตนเลส และ บริษัทย่อยรายหนึ่งเป็นผู้จัดหาและจำหน่ายโลหะและโลหะสำเร็จรูป ดังนั้น สินทรัพย์ที่สำคัญส่วนใหญ่จะอยู่ในรูปสินค้าคงเหลือ ลูกหนี้การค้า และที่ดิน อาคาร และอุปกรณ์ โดยมีรายละเอียดดังนี้

2.1.1 สินค้าคงเหลือ ณ วันที่ 31 มีนาคม 2562 และ 2561 บริษัทและบริษัทย่อยมีสินค้าคงเหลือสุทธิ จำนวน 716.37 ล้านบาท (สัดส่วนร้อยละ 30.54 ของสินทรัพย์รวม) และจำนวน 663.32 ล้านบาท (สัดส่วนร้อยละ 28.08 ของสินทรัพย์รวม) ตามลำดับ สินค้าที่เพิ่มขึ้นส่วนใหญ่เป็นวัตถุดิบซึ่งจัดหาไว้สำหรับการขายในระยะถัดไป

2.1.2 ลูกหนี้การค้าและลูกหนี้อื่น ณ วันที่ 31 มีนาคม 2562 และ 2561 บริษัทและบริษัทย่อยมีลูกหนี้การค้าและลูกหนี้อื่น จำนวน 673.05 ล้านบาท (สัดส่วนร้อยละ 28.70 ของสินทรัพย์รวม) และจำนวน 706.03 ล้านบาท (สัดส่วนร้อยละ 29.89 ของสินทรัพย์รวม) ตามลำดับ ลูกหนี้การค้าที่เพิ่มขึ้น เนื่องจากยอดขายในไตรมาสล่าสุด

2.1.3 ที่ดิน อาคาร และอุปกรณ์ ได้แก่ ที่ดินและส่วนปรับปรุงที่ดิน อาคารและสิ่งติดตั้ง เครื่องจักร และอุปกรณ์ เครื่องตกแต่งและอุปกรณ์สำนักงาน ยานพาหนะ และงานระหว่างก่อสร้าง โดย ณ วันที่ 31 มีนาคม 2562 และ 2561 บริษัทและบริษัทย่อยมีที่ดิน อาคาร และอุปกรณ์ - สุทธิ จำนวน 544.27 ล้านบาท (สัดส่วนร้อยละ 23.20 ของสินทรัพย์รวม) และจำนวน 412.07 ล้านบาท (สัดส่วนร้อยละ 17.45 ของสินทรัพย์รวมตามลำดับ) มูลค่าที่เพิ่มขึ้นเนื่องจากในไตรมาสล่าสุดบริษัทย่อยแห่งหนึ่งได้ซื้อที่ดินพร้อมอาคารมูลค่า 125 ล้านบาท เพื่อขยายพื้นที่ในกระบวนการผลิต คลังสินค้า และงานจัดส่ง ทั้งนี้อาคารดังกล่าวอยู่ในระหว่างการจัดเตรียมความพร้อมเพื่อใช้ในการดำเนินการในระยะต่อไป

2.1.4 เงินฝากธนาคารที่มีภาระค้ำประกัน ณ วันที่ 31 มีนาคม 2562 และ 2561 จำนวน 46.18 ล้านบาท (สัดส่วนร้อยละ 1.97 และ ร้อยละ 1.96 ของสินทรัพย์รวมตามลำดับ) โดยเป็นเงินฝากในสถาบันการเงินของบริษัทและบริษัทย่อยรายหนึ่งเพื่อเป็นหลักประกันสำหรับวงเงินกู้จากสถาบันการเงิน

2.1.5 ทรัพย์สินภาษีเงินได้รอการตัดบัญชี ณ วันที่ 31 มีนาคม 2562 และ 2561 จำนวน 15.56 ล้านบาท และ จำนวน 17.90 ล้านบาท (สัดส่วนร้อยละ 0.66 และ ร้อยละ 0.76 ของสินทรัพย์รวมตามลำดับ)

2.2 หนี้สิน

หนี้สินรวมของบริษัทและบริษัทย่อย ณ วันที่ 31 มีนาคม 2562 และ 2561 มีจำนวน 679.12 ล้านบาท และ 677.43 ล้านบาท ตามลำดับ โดยมีหนี้สินจากเงินกู้ยืมระยะสั้นจากธนาคารเพิ่มขึ้นจำนวน 56.41 ล้านบาทเพื่อชำระค่าวัตถุดิบจากเจ้าหนี้การค้า

2.3 ส่วนของผู้ถือหุ้น

ณ วันที่ 31 มีนาคม 2562 ส่วนของผู้ถือหุ้นจากงบการเงินรวมจำนวน 1,666.41 ล้านบาท ลดลงจากส่วนของผู้ถือหุ้น ณ วันที่ 31 มีนาคม 2561 จำนวน 1,684.60 ล้านบาท ลดลงจำนวน -18.19 ล้านบาท จากผลกำไรเบ็ดเสร็จรวมสำหรับงวดจำนวน 200.70 ล้านบาท และมีการจ่ายเงินปันผลจำนวนทั้งสิ้น -218.92 ล้านบาท ทั้งนี้ส่วนของผู้ถือหุ้นของบริษัทและผู้ถือหุ้นส่วนน้อยของบริษัทย่อยมีมูลค่าคงเหลือจำนวน 1,445.61 และ จำนวน 220.80 ล้านบาท ตามลำดับ

ด้านสัดส่วนหนี้สินต่อส่วนของผู้ถือหุ้น ณ วันที่ 31 มีนาคม 2562 และ 2561 เท่ากับ 0.41 และ 0.40 ตามลำดับ

(หน่วย : ล้านบาท)

รายละเอียด	ณ 31 มี.ค. 2562	ณ 31 มี.ค. 2561
กระแสเงินสดสุทธิจาก (ใช้ไปใน) กิจกรรมดำเนินงาน	166.38	480.45
กระแสเงินสดสุทธิใช้ไปในกิจกรรมลงทุน	-178.47	-10.29
กระแสเงินสดสุทธิจาก (ใช้ไปใน) กิจกรรมจัดหาเงิน	-162.52	-218.65
ผลกระทบจากการเปลี่ยนแปลงของอัตราแลกเปลี่ยนที่มีต่อเงินสดและรายการเทียบเท่าเงินสด	-0.04	0.01
กระแสเงินสดสุทธิเพิ่มขึ้น (ลดลง) สุทธิ	-174.65	251.52

3. กระแสเงินสด

สำหรับประจำปีสิ้นสุด ณ วันที่ 31 มีนาคม 2562 บริษัทและบริษัทย่อยมีกระแสเงินสดสุทธิจากกิจกรรมดำเนินงาน 166.38 ล้านบาท โดยเป็นกระแสเงินสดที่เพิ่มขึ้นจากผลประกอบการจำนวน 231.96 ล้านบาท และจากเงินทุนหมุนเวียนสุทธิจำนวน -65.58 ล้านบาท โดยส่วนใหญ่มาจากการชำระเจ้าหนี้การค้า และ สินค้าคงเหลือที่เพิ่มขึ้น

ในส่วนของกระแสเงินสดจากกิจกรรมลงทุนมียอดสุทธิจำนวน -178.47 ล้านบาท โดยเป็นการลงทุนหลักๆ ในที่ดินและอาคารโรงงานของบริษัทย่อย โครงการ Solar Rooftop และอุปกรณ์อื่นๆ จำนวน -189.30 ล้านบาท ในขณะที่มีเงินสดรับจากการเงินปันผลจากบริษัทที่เกี่ยวข้องกันและจากการจำหน่ายอุปกรณ์จำนวน 5.06 ล้านบาท และ 4.59 ล้านบาท ตามลำดับ

ในส่วนของกิจกรรมจัดหาเงินมียอดจัดหาสุทธิ -162.52 ล้านบาท โดยเป็นการเบิกใช้เงินกู้ระยะสั้นจากสถาบันการเงินเพิ่มเติมสุทธิจำนวน 56.40 ล้านบาทเพื่อชำระเจ้าหนี้การค้า และ ในขณะที่มีการจ่ายเงินปันผลจำนวนทั้งสิ้น -218.92 ล้านบาท

โดยรวมบริษัทและบริษัทย่อยมีเงินสดสุทธิลดลงจำนวน -174.65 ล้านบาท